

# SPRÁVNÁ ADAPTACE MLADÉHO BÝKA VE STÁDĚ

Jihlava Tři věžičky 19.1.2017

MVDr. Břetislav Pojar

JAKÝ JE ROZDÍL V PÉČI O  
PLEMENNÉHO BÝKA A PLYŠÁKA?

# SLOVENSKÝ STRAKÁČ



# ČESKÝ RŮŽOVÝ



# NĚMECKÝ TUPOHLAVÝ



# MODRÝ RAKOUSKÝ - MILK



# V ČEM SPOČÍVÁ PÉČE O PLYŠÁKA?

1. Funkční automatická pračka
2. Lanza bílá
3. Prádelní šňůra + 2 – 4 kolíčky na prádlo
4. Prostředek proti molům





**PÉČE O PLEMENÍKA MASNÉHO  
SKOTU PŘEMÍSTĚNÉHO Z  
ODCHOVNY K NOVÉMU MAJITELI  
JE ZCELA NĚCO JINÉHO**

1. Po přemístění plemeníka z odchovny k novému majiteli dochází k mnoha chovatelským chybám, které vedou k dočasnému nebo trvalému znehodnocení plemeníka
2. Z hlediska následných opatření je nepodstatné, přemísťujeme – li zvíře k malému chovateli, nebo k chovateli, který vlastní masné stádo s velkým počtem plemenic.
3. Co do jednotlivých úkonů po přemístění jsou některé operace relativně jednoduché, jiné však vyžadují určitý zásah do organizace stáda. Pro adaptaci býka potřebujeme **PROSTOR**.

# V ČEM SPOČÍVÁ PROBLÉM ADAPTACE PLEMENÍKA NA NOVÉ PODMÍNKY ?

1. Plemeník je během testu a po jeho skončení hodnocen podle toho (mimo jiných ukazatelů), jakou růstovou křivku vykázal, a jakého **přírůstku** v jednotlivých fázích testu dosáhl.
2. Po přesunu k novému majiteli se mladý plemenný býk musí **adaptovat** na nové prostředí
3. Správná adaptace znamená proces, kdy je plemeník **postupně zařazen** pro svůj účel do stáda v takovém zdravotním a reprodukčním stavu, který vede k jeho plnému využití, a ne k jeho předčasné ztrátě.
4. Majitelé se často domnívají, že se mladý býk jednoduše novým podmínkám a požadavkům chovatele automaticky přizpůsobí, aniž by oni sami plemeníkovi poskytli **!!!JAKÉKOLIV!!!** chovatelské zázemí potřebné pro adaptaci.

# OBEČNÁ RIZIKA TÝKAJÍCÍ SE NÁSLEDNÉ ADAPTACE MLADÉHO BÝKA VE STÁDĚ

1. Umístění plemeníka v novém prostředí – jeho **začlenění** do organizace stáda
2. Faktor **razantně změněné výživy**
3. Důsledkem jsou produkční a zdravotní problémy jako následek bodu 1 a 2 v návaznosti na **nadměrnou zátěž**, která se po býkovi požaduje, aniž by proběhlo období řádné adaptace

# UMÍSTĚNÍ MLADÉHO PLEMENÍKA V NOVÉM PROSTŘEDÍ – CO JE NEVHODNÉ ?

1. **Okamžité vypuštění** plemeníka do stáda s cílem zařadit jej ihned do plemenitby (buď nevědomost, nebo nemá chovatel jinou možnost – např. ztráta jiného chovného zvířete)
2. Umístit býka na delší dobu tzv. „**do samoty**“ (aby byl hodný, nejlépe jej hladit..zvykl si na lidi)
3. Býka dovezeného z odchovny pustit mezi skupinu již starších ,**fyzicky vybavených býků** (velmi často by bylo lépe jej rovnou zastřelit – klid pro něj i pro Vás)

# NEGATIVNÍ PŮSOBENÍ RAZANTNÍ ZMĚNY KRMNÉ DÁVKY

1. Plemeník je z testu nastaven **na intenzivní růst**, metabolismus býka je tomuto typu výživy přizpůsoben.
2. Býk je přemístěn k chovateli na pastvinu nebo na základní konzervovanou krmnou dávku, často **bez přídatku jakéhokoli koncentrátu**.
3. Většina chovatelů kryje potřebu minerálních látek pro býky pouze **doplňkovými lizy**.
4. Pro býka přemístěného z odchovny jde v podstatě o silně **restriktivní výživu** která má za následek proces hubnutí se všemi negativními dopady jak na zdraví, tak na reprodukci

# CHYBNÁ ADAPTACE – BUDOUCÍ ZDRAVOTNÍ A PRODUKČNÍ PROBLÉMY

1. Intenzivní hubnutí, co se týká procesu látkové výměny, vede k velké zátěži organismu (např. pokud jde o svalovinu a játra). Jde v podstatě o velmi intenzivní, **nekontrolovanou odtučňovací kůru**, kdy býk po razantní ztrátě váhy jen obtížně dohání kondici.
2. Býk je na odchovně v intenzivním růstu, ale má relativně **malou možnost pohybu**. Pohybový aparát (svaly, šlachy, jejich úpony a kloubní pouzdra) není podrobován zátěži – zvířeti chybí pro zpevnění jmenovaných částí **trénink**.
3. Následkem **předčasného zařazení** do plemenitby za současného **razantního úbytku na váze**, při **nedostatečném zásobování minerálními látkami** a nevhodné adaptaci pohybového aparátu **na zvýšenou zátěž**, dojde k různému stupni narušení zdravotního stavu. Vlivem negativního adaptačního tlaku (jde v podstatě o silnou stresovou zátěž) v mnoha případech poklesne reprodukční výkonnost plemeníka

1. Adaptační stres může být tak silný, že lze býka využít k plnohodnotné plemenitbě omezeně nebo ve finále vůbec.
2. V mnoha případech je pokles reprodukční výkonnosti poznatelný ihned (např. sexuální chování a libido). Pokud jde o poruchu spermiogeneze bez relativního narušení libida, zjistíme stav až při vyšetřování gravidity.
3. Někdy se vyvíjejí změny zdrav.stavu v období připouštění pozvolna (např. na páteři), jindy vykazuje plemeník při intenzivním hubnutí odchylky poměrně rychle (je smutný, hůř žere, straní se stáda).



# KONKRÉTNÍ PORUCHY ZDRAVÍ A ZDRAVOTNÍHO STAVU

1. Plemeník se drží dále od stáda, říjící plemenice nevyhledává. V krajním případě můžeme říci, že je až bázlivý (kromě jiných příčin je zde i chybné ustájení po nákupu). **Jde o různé poruchy přirozeného chování** ve stádě.
2. **Plemeník byl atakován** plemeníkem nebo více plemeníky, mezi které byl nevhodně umístěn. Kulhá, nejčastější **příčinou je úraz**. Obvyklým místem útoku je oblast lopatky, spojení lopatky s pažní kostí, případně oblast kolenního kloubu. Jde o zranění od zhmoždění tkání až po velmi devastující kompletní zlomeniny. **Úplné vyřazení plemeníka na jatky není výjimkou**

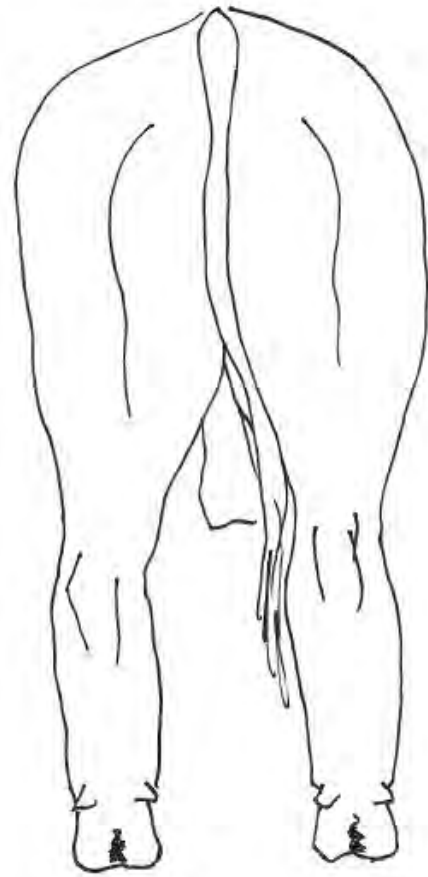
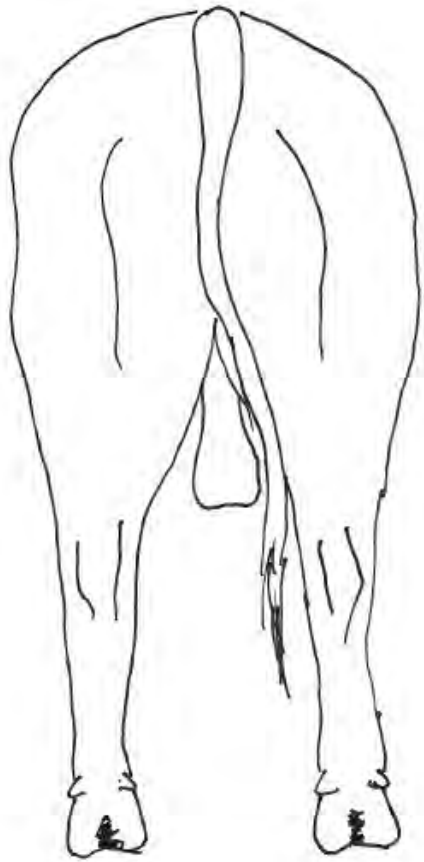


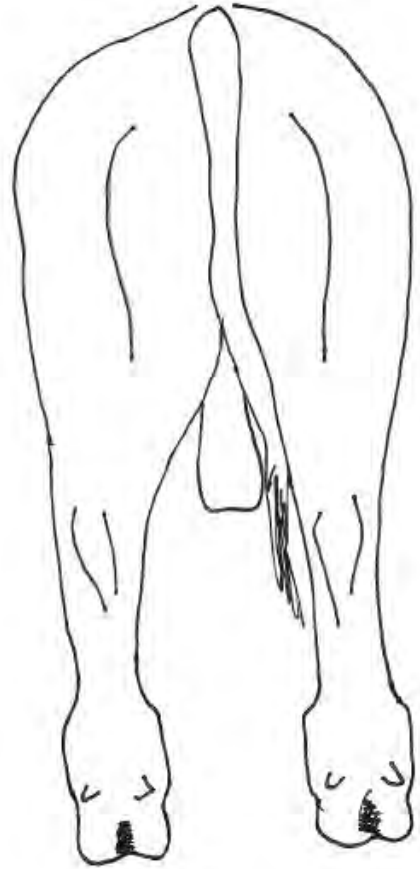
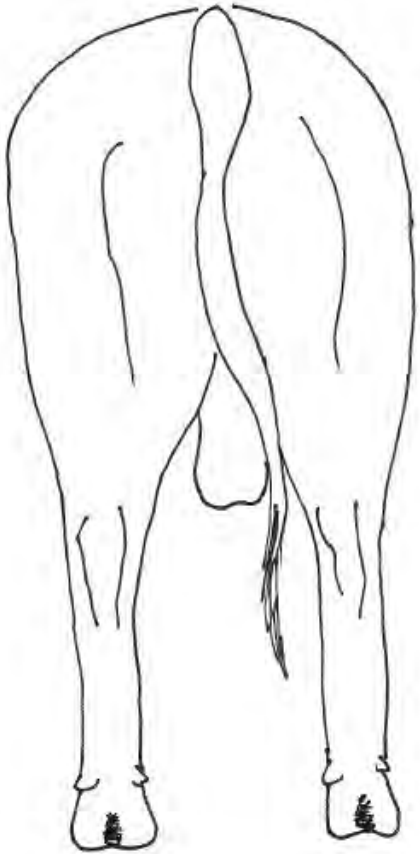
3. **Otoky a záněty na akrálních částech končetin vlivem nadměrné zátěže, příp. změny na páteři**
- Jde o lokalizaci od karpálního a tarzálního kloubu (hlezno) dolů včetně obou jmenovaných.
  - častým defektem je kolemkloubní zánět v korunce či spěnce (zánět pochvy kloubu spěnkového) a zánět šlach ohybačů prstů jako důsledek neadekvátního zatížení
  - příznakem je otok kloubů, šlach, méně častěji svalů, manifestující se zvětšením, případně zatvrdnutím dané tkáně spojené s různým stupněm kulháním

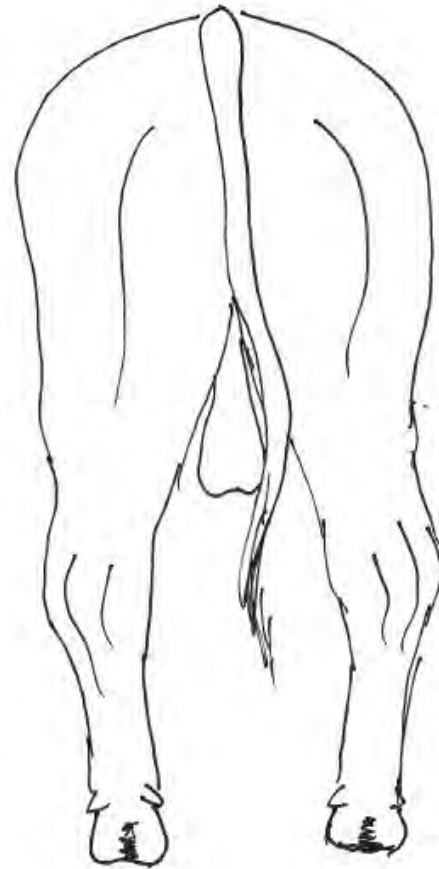
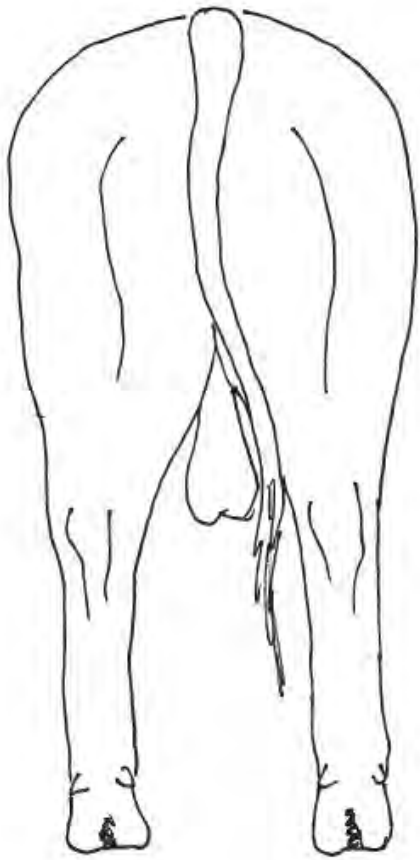
- Je- li **deficit živin a minerálií** trvale provázen neadekvátní zátěží, dochází k **degenerativním změnám na kloubech a šlachách** a změnám v normálním postavení končetin a kloubů (**vybočení hlezna, hlezna trvale s otokem a s náplní tekutiny**). Podobné stavy nejsou již ani léčebně, ani cílenou výživou, efektivně ovlivnitelné
- Podobným příznakem při deficitu je prosedání spěnky (z původně normálního postavení spěnky se stává **spěnka měkká**), případně **nohy do X**
- Při intenzivním zhubnutí, ať už neúměrným využitím plemeníka při razantní změně KD nebo absentující kvalitní minerální výživě je častý „**prosedlý hřbet**“

# DŮLEŽITÉ UPOZORNĚNÍ, KTERÉ NENÍ ČASTO RESPEKTOVÁNO

- Krmení vysoce koncentrované krmné dávky vede u skotu obecně k **intenzivnímu růstu rohoviny**. Kvalitativně bývá rohovina v tomto období **měkčí, až měkká**. Býci z odchovny mají nohy upravené, ale **rohovina je tzv. „nevychozená“** ( dostatečně vytvrdlá )
- Je vysoké riziko defektů škáry paznehtní různé intenzity při razantním mechanickém tlaku nebo chůzi v těžkém terénu.
- **Otlaky, přímé mechanické poranění, laminitidy, vředy v chodidle** . Pokud budete paznehty upravovat po přesunu z odchovny sami, pozor na tenké chodidlo!









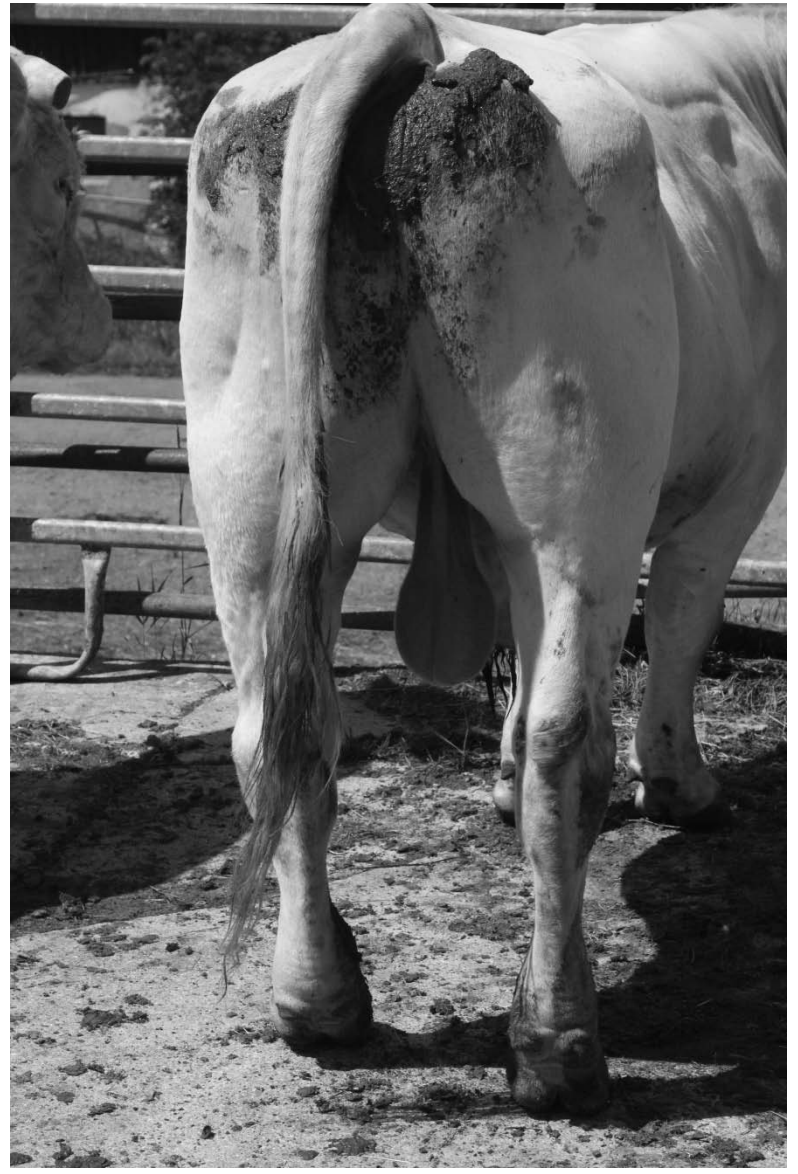
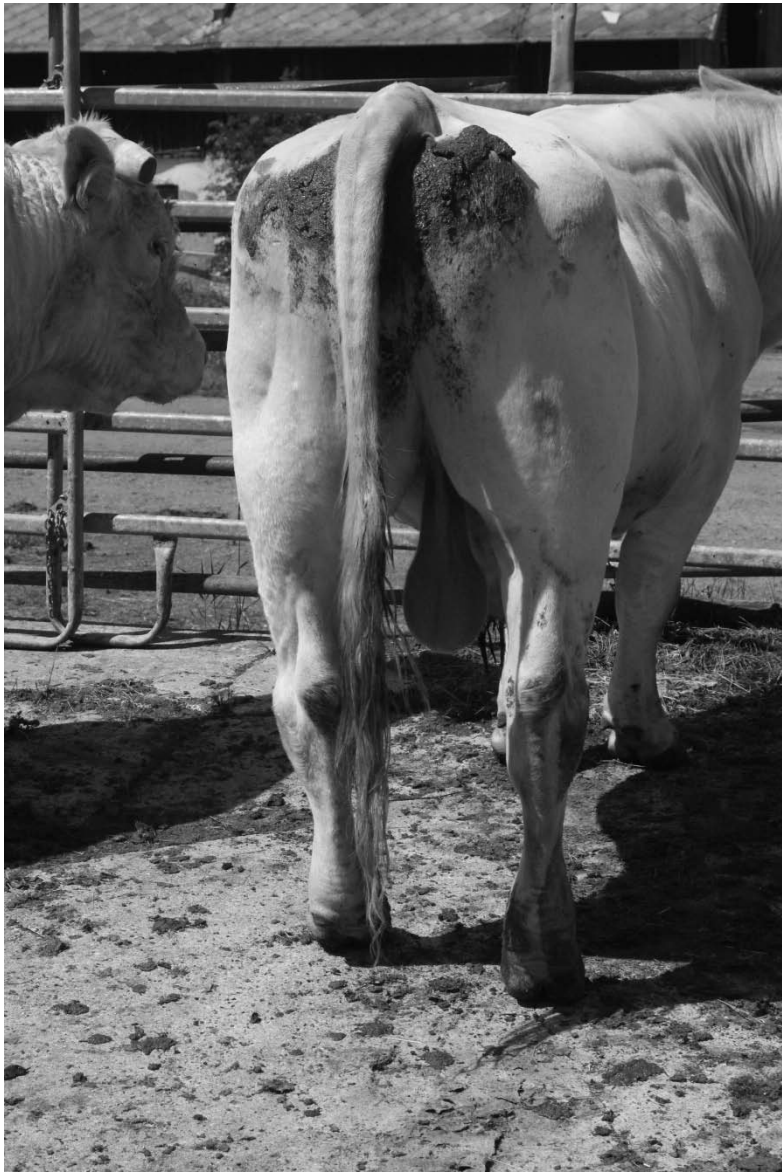
















[www.beefcattle.cz](http://www.beefcattle.cz)





## Rekapitulace některých zásad při správné adaptaci mladého býka po přemístění z odchovny ( testu ) k novému chovateli:

1. Býk nesmí být **umístěn mezi plemeníky**, které již chovatel vlastní a kteří brání svoje teritorium.
2. Býk nesmí **být puštěn rovnou do stáda** ( v jakémkoliv stadiu reprodukce )
3. Je nepřípustné **uvázat býka ke žlabu**
4. **Býk je stádové zvíře**, pokud jej držíme dlouhou dobu zcela samotného, vyvolává to u něj stres, který může vést k trvalé agresivitě nebo naopak k bázlivosti.

5. Musím jako chovatel držet více býků, než skutečně na své stádo aktuálně potřebuji. Zejména jde o chovatele s velkými stády. Riziko ztráty chovné hodnoty plemeníka je obecně tím vyšší, čím horší terén je v místech, kde plemeník připouští a čím hůř se býk adaptoval na moje podmínky chovu.
  
5. **Býky je vhodné koupit 0,5, ale lépe 1 rok před zařazením do plné připouštěcí sezony. Pokud dodržím alespoň minimálně zásady umístění ve stádě a adaptace na zcela odlišný druh výživy, mám velkou naději, že bude býk úspěšný.**

7. Musím se, v pro mě finančně únosném horizontu ,vyvarovat okamžiku, **kdy jsem po ztrátě plemeníka nucen do plemenitby zařadit nově nakoupeného býka přímo z aukce.** Je dobré si uvědomit, i když jde o masný skot, jaká je reálná uživnost mých pozemků vzhledem k plemeni, které vlastním. To platí i v situaci, kdy koupím plemenného býka
8. Je naprosto nezbytné znát, jaké bylo orientační složení základní krmné dávky v testu, a jaký byl, co do množství, doplněk koncentrátů. Je nutné na režim původní alespoň částečně KD navázat.  
**Kondici býka musíme sledovat.**

10. Mám jistě firmu, která mi dodává minerální doplňky. Je potřeba mít připravenou **pro první období odpovídající sypkou minerální směs** a okamžitě ji začít krmit ( min. směs pro plemenné býky ). Jednoduché min. **lízý** jen s kamennou solí, příp. s nízkým krytím ostatních makro a mikroprvků, jsou **pro toto období zcela nevyhovující**. Tuto směs je potřeba krmit alespoň do té doby než se plemeníkovi zpevní šlachy, vazy a klouby.
11. Podle bodu 9 musím býkovi zajistit přechodné období a to v takové míře, **abych zamezil intenzivní ztrátě kondice**. Musím se snažit částečně dodržet tok živin do organismu.

# MŮŽEME NĚJAK PORUCHY ZDRAVOTNÍHO STAVU ZPŮSOBENÉ NEVHODNĚ NASTAVENÝM PŘECHODEM OVLIVNIT ?

1. Můžeme, ale záleží hodně na tom, jak rychle se nám podaří zasáhnout.
2. O prevenci nemá cenu obecně mluvit –  
**prevence je správně nastavená adaptace.**
3. Lze doporučit po přesunu aplikaci **vysoké dávky vit. ADE** – vždy, kdy nemá plemeník pastvu a slunce. Možno použít za každých okolností.
4. **Chybí –li vit. E, není reprodukce, při nedostatku D je problém s vazbou vápníku a při A klesá obecně odolnost organismu.**

# U PLEMENÍKA JE CELKOVĚ NARUŠENÝ ZDRAVOTNÍ STAV (SMUTNÝ, NEŽERE, NERAD SE HÝBE...)

1. **Je nutno jej nechat veterinářem klinicky vyšetřit.** Jsou možné stavy s indigescí batoru, komplikace s respiračním traktem, vlivem hubnutí problémy s játry a svaly. **Vhodná je doplňující biochemie** na bílkovinný metabolismus (CB, Albumin, globulin ) jaterní enzymy ( hlavně AST a GMt ), případně enzym, který posoudí narušení svaloviny (CK – kreatinkináza)
2. Pokud jde o diagnózu, kdy je metabolismus zahlcen metabolity z intenzivního hubnutí, je třeba zajistit **ochrannou léčbu jater** (Hepagen, Catosal), vysoké hladiny A,D,E, aby nedošlo k razantnímu zasažení imunitního systému, **kvalitní minerální doplněk s vysokým obsahem mikroprvků (Se,Zn)**
3. Pokud jde o **razantní úbytek svaloviny**, je limitující pro regeneraci svaloviny **vysoká dávka selenu (Selevit inj.)**. Jsou indikovány krmné doplňky – např. **propylenglykol**

# PLEMENÍK MÁ POSTIŽENÉ OKOLÍ KLOUBŮ, VLASTNÍ KLOUBY, ŠLACHY. JSOU OTEKLÉ. PLEMENÍK MŮŽE A NEMUSÍ KULHAT.

1. Na prvním místě je **klid** a v první fázi minimální pohyb, pokud pohyb tak po měkké podložce
2. Pokud jsou oteklé šlachy ohybačů prstů (lépe přioteklé, v tomto případě býk někdy nekulhá), lze jej fixovat **sádrou nebo kástem**
3. Pokud jde o postižení pohyb. aparátu s otokem, lze doporučit **aplikaci antibiotik v téměř 100 % případů ( tetracycliny, cefalosporiny).**

4. U nesteroidních antiflogistik (Meflosyl, Flunixin) musíme uvážit, že kromě protizánětlivého účinku potlačují bolest - v tom případě je býkovi potřeba zajistit minimum pohybu. Stejným způsobem lze použít např. Ketofen 10% inj., je –li podáván po dobu 3-5 dní.

5. Má –li plemeník špatně upravené paznehty, musíme je upravit.

6. Chybné postoje vlivem odvápnění kostí a šlach, příp. degenerativní a zánětlivé změny trvalého charakteru – lze ovlivnit minimálně až vůbec !!!!!!



**VÝŠE POPSANÝM ONEMOCNĚNÍM, PŘÍPADNĚ  
PORUCHÁM V CHOVÁNÍ, MUSÍME  
PŘEDCHÁZET VHODNĚ NASTAVENÝM  
ORGANIZAČNÍM A KRMNÝM REŽIMEM. LÉČBA  
JE MÁLO EFEKTIVNÍ, PŘÍPADNĚ VEDE KE  
ZLEPŠENÍ JEN V TAKOVÉ MÍŘE, ŽE JE  
PLEMENÍK POUŽITELNÝ POUZE OMEZENĚ!!!!!!**

**DĚKUJI ZA POZORNOST**