

ROUGE DES PRÉS



ŠLECHTITELSKÝ PROGRAM

Šlechtitelský program plemene rouge des prés

1. Historie a základní charakteristika plemene

Historie

Masné plemeno rouge des prés, dříve známé pod názvem maine-anjou, (oficiální zkratka MM) pochází ze severozápadní Francie, departmentu Maine-et-Loire, konkrétně z údolních oblastí řek Anjou a Maine, podle kterých je nazván celý region. Vzhledem k velkým plochám pastvin a luk toto území pro chov masného skotu jako stvořená.

Na začátku 19. století se v této oblasti páslo velké množství dobře osvalených zvířat velkého tělesného rámce a světle červeno-strakatého zbarvení plemene mancele, které také vynikalo výbornými přírůstky, dobrou mléčností a raností. Zemědělský odborník Laclere-Thouin napsal - velmi trefně - v roce 1843 článek, že zvířata plemene mancele přicházejí na pastviny v údolí Auge jako poslední, ale jako první odcházejí do obchodů v hlavním městě.

Humanisté, vědci a šlechtici anglické královské dynastie Angevins (Plangeneti, Anjouovci) a dědici rozsáhlého panství v Maine a Anjou, kteří se během francouzské revoluce dostali do exilu do Anglie, měli dostatek příležitostí poznat tamní nové směry v různých oborech, zemědělství nevyjímaje (místní plemena, využití zvířat zlepšovatelů, apod.). Po návratu z exilu se snažili nové poznatky uplatnit a konkrétně v zemědělství měli snahu zlepšit úrodnost obhospodařovaných oblastí a užitkovost místních zvířat. Z Anglie byli dovezeni býci původního raného masného plemene durham (jehož křížením s plemenem teeswater vzniklo také plemeno shorthorn). Tito býci byli připouštěni právě na krávy již zmíněného domácího rustikálního plemene mancele.

Plemeno rouge des prés vzniklo díky Oliveru de Rougé, který jako první v roce 1830 zkřížil plemeno mancele se zmiňovanými durhamskými býky britského původu, nositeli ranosti a vysoké jatečné hodnoty. Jiný zdroj uvádí, že prvním, kdo tato dvě plemena nechal zkřížit, byl v roce 1839 Count de Falloux (Frédéric-Alfred-Pierr), což byl jeden z vlastníků půdy v regionu Maine a Anjou a zároveň významný politik a šlechtic. Každopádně bylo křížení velmi úspěšné a v roce 1850 jedinci durham-mancele vyhráli šampionát na francouzském zemědělském veletrhu. V roce 1908 byla založena Asociace durham-mancellských chovatelů na zámku Gontier v provincii Mayenne. Založení plemenné knihy se datuje k roku 1909, kdy byl také změněn název na Asociaci chovatelů plemene maine-anjou (podle místa původu = oblasti Maine a Anjou).

Protože plemeno bylo v prvopočátku chováno převážně malými farmáři hospodařícími na nevelkých plochách, orientoval se chov - zcela logicky - na oboustrannou užitkovost, krávy byly dojeny a býčci vykrmováni k jatečným účelům. V roce 1980 ale prudce poklesly stavy tohoto plemene z důvodu jeho obtížného postavení na trhu = jeho kombinované užitkovosti, která ztrácela oblibu. Proto se od poloviny osmdesátých let selekce rouge des prés orientuje na zvyšování masné užitkovosti a tento směr přináší své ovoce dodnes. Původně kombinované plemeno je tedy od roku 1984 orientováno výhradně na masnou užitkovost a řadí se tak mezi masná plemena.

V současnosti je 90 % zvířat tohoto plemene chováno v regionu Pays de la Loire v severozápadní Francii (údolích kolem řeky Loiry), zbytek v dalších regionech jako je Normandie, Poitou-Charentes a Nord-Pas-de-Calais. Rozšiřuje se pomalu ale jistě od místa původu směrem západním i severním.

Za kolébkou plemene je nyní považováno středisko Domaine des Rues v Chenillé-Changé, v Maine a Loire, které je ve vlastnictví Maison de Rougé (jednoho z nejstarších šlechtických rodů ve Francii i Evropě). Tato bývalá farma z devatenáctého století byla nedávno zrekonstruována a je nyní centrem a středobodem plemene rouge des prés. Toto akreditované venkovské centrum (funguje od června roku 2008) je, kromě sídla administrativních a technických pracovníků asociace plemene rouge des prés a Maine-Anjou AOC, také ukázkou techniky chovu rouge des prés, testační stanicí, kde se provádějí výběry mladých býčků do plemenitby a vzdělávacím centrem s možností agroturistiky.

Spojitosť plemene s pôvodným teritoriem je dôležitá, pretože tato oblasť je ovplyvnená chudou pôdou a vodným deficitom, ktorý vedie u zvierat k dřívejšmu ukončení rústu (ranosť plemene) a vynikajúcej konverzii krmiva (a dobrým prírústkum). Tyto vlastnosti jsou dükazem, že plemeno rouge des prés využívá plně svůj genetický potenciál. Jejich odolnosť a schopnosť prízpůsobit se životním podmínkám je chovatelům velmi ceněná.

Na světě je chováno cca 70.000 jedinců tohoto plemene. V roce 1988 bylo ve Francii 87 000 krav MM (a 8000 chovatelů), v roce 2000 to bylo 57 000 krav (u 3400 chovatelů) a v současné době je do kontroly užítkovosti zapojeno cca 19 500 krav z celkového počtu 46 000 krav.

AOC (Apellation d'Origine Controlée)

V roce 2004 (vyhláškou ze dne 6. listopadu) byla uznána značka kontroly kvality a ověření původu AOC ("kontrolované označení původu"), která by měla deklarovat původ a plnění kritérií kvality u produktů z dané oblasti. AOC je francouzskou značkou (osvědčením), kterou mohou francouzští farmáři ze specifických oblastí využívat pro označení svých produktů (maso, sýry, máslo, víno apod.) a to vše pod záštitou Úřadu vlády (Ministerstva zemědělství) a Institutu National des d'Origine (INAO). Otcem celé myšlenky a zakladatelem AOC ve Francii je Label Rouge.

Produkty pocházející z regionu Maine a Anjou jsou prodávány pod uznanou značkou AOC Maine-Anjou a právě z důvodu užítí tohoto označení v názvu značky muselo být plemeno přejmenováno z maine-anjou na rouge des prés. Sídlem Maine Anjou AOC je zmiňované akreditované centrum Domaine des Rues. Území Maine-Anjou AOC se rozkládá v trojúhelníku mezi městy Le Mans, Rennes a Nantes. Typické pro tuto oblasť jsou chudé (písčité a mělké) a suché půdy s nedostatečnou zásobou vody. Zvířata v tomto systému jsou chována výhradně na pastvinách a způsob chovu respektuje potřeby zvierat i životního prostředí.

Jatečně upravené tělo (JUT) plemene MM musí mít dle AOC minimálně 380 kg (dle jiného literárního zdroje musí být zvíře mladší jak 30 měsíců a mít min. 400 kg JUT), výjimku tvoří v některých případech zvířata do 36 měsíců věku s více jak 600 kg JUT.

Charakteristika

Zástupci plemene rouge des prés se vyznačují tradičním tmavě červeným zbarvením s bílými znaky na hlavě, břichu, končetinách a ocase. Zvířata mají světlé sliznice bez pigmentačních skvrn, krátké rohy stočené dopředu, velký tělesný rámec a dlouhé dělo.

Plemeno má velmi silné kosti, což ovplyvňuje hmotnosť jatečně upraveného těla a výtěžnosť, která je obdobná jako u dalšího francouzského masného plemene velkého tělesného rámce – plemene Charolais, které je se svými hodnotami v čele tabulky srovnání masných plemen.

Zvířata rouge des prés mívají často problémy s mobilitou, protože jejich hmotnosť je tak velká, že příliš zatěžuje jejich kostru. U nositelů genu dvojitého osvalení (francouzské označení „culard“) se mohou projevovat srdeční problémy, stejně jako u ostatních plemen s velkým tělesným rámcem a vyšší hmotností.

Průměrná výška v kohoutku krav je 140 cm a 145 cm u býků, hmotnosť v dospělosti se pohybuje v rozmezí 850 – 1000 kg u krav a 1000 až 1500 kg u býků.

Podle výsledků kontroly užítkovosti má toto plemeno ve Francii nejvyšší porodní hmotnosti ze všech plemen (býčci 52 kg, jalovičky 49 kg), porody bývají těžší (57 % porodů bez pomoci a 27 % s lehkou pomocí). Růstová schopnosť telat je podobná jako u plemene charolais (CH) a blonde d'aquitaine (BA). Ve stádech se telí celoročně, pouze 39 % porodů probíhá v období únor až duben. K prvnímu otelení dochází u 81 % plemenic do věku 29 až 39 měsíců. Reprodukce je v posledních letech zajišťována z 33 až 38 % inseminací.

Toto plemeno drží světový rekord v nejvyšší hmotnosti býka, který se jmenoval „Royal“ (1922 kg živé váhy) a získal ocenění na výstavě Concours Général Agricole de Paris v roce 1988. Tento býk byl pak odprodán do bavorské zoo. O několik let později, v roce 1996, získala na stejné výstavě ocenění také nejtěžší kráva jménem „Campanule“ (1316 kg) a světový rekord drží dodnes.

Vlastnosti

Plemeno je spíše rustikální a dobře se přizpůsobuje různým podmínkám v mírném podnebí. Je oblíbené díky své klidné, tiché a učenlivé povaze, která je příznivou vlastností pro výstavní zvířata a pro chovatele vůbec.

Toto robustní plemeno s dobrou životaschopností, plodností a vysokým podílem dvojčat (6 %) bylo dříve využíváno zejména pro jeho dvojité osvalení a mléčnost.

Plemeno rouge des prés má velmi kvalitní maso výrazně červené barvy, mramorované, šťavnaté, výrazné a stabilní chuti. Je to jedno z nejchutnějších mas vůbec, jeho kvalita byla potvrzena také vyšetřovací komisí INAO (Institut national de l'origine et de la qualité = národní institut původu a kvality).

Nejžádanější vlastnosti: výborná masná užitkovost, dobrá konverze krmiva, dobré mateřské vlastnosti a mléčnost, poddajnost a učenlivost.

Dvě třetiny zvířat jsou zařazeny do třídy R v rámci EUROP klasifikace. Plemeno je dlouhověké, 25 % populace dosahuje věku sedm a více let.

Systémy chovu a produkce tohoto plemene ve Francii

Převládá specifický systém výkrmu skotu „naisseur-engraisseur“. Zvířata musí být porážena nedaleko místa (v oblasti), kde se narodila. Asi 40 % jatečných zvířat je odchováno extenzivně (pod systém AOC Maine-Anjou), 40 % intenzivně vykrmováno a 20 % zvířat chováno na libové maso („maigre“).

Důraz je kladen především na udržení mateřských vlastností: snadné telení, ranost plemene, vysoká plodnost a mléčnost. Dále také na jatečnou hodnotu. Je posíleno systematické odhalování nositelů genu HD (hypertrofované svalstvo, tzv. dvojité osvalení). Z AOC jsou tato zvířata vylučována.

2. Chov plemene rouge des prés ve světě

Plemeno se v rámci Francie dynamicky rozšiřuje do dalších regionů, jako např. do Nord-Pas de Calais, Normandie, Charentes, Poitou a Champagne-Ardenes. V zahraničí můžete na toto plemeno narazit v Belgii, Velké Británii, v USA, Argentině, Kanadě, Austrálii, Novém Zélandu, ale také třeba v Japonsku a Rusku.

3. Vývoj stavů v ČR

Do České republiky byl první import zvířat plemene rouge des prés uskutečněn na konci roku 2009 do chovu společnosti Montážně-obchodní firma a.s. pana Jiřího Petersika na farmu Bučický Mlýn.

4. Chovný cíl a standard plemene

4.1. Chovný cíl

Při šlechtění plemene rouge des prés je kladen důraz na zlepšení či stabilizaci úrovně znaků charakterizujících mateřské vlastnosti při zachování masné užitkovosti, která se u tohoto plemene vyznačuje typickým utvářením těla (velký tělesný rámec, silná kostra, délka těla, osvalení), ale také na udržení dalších charakteristických vlastností plemene (vynikající přírůstky, výborná konverze krmiva, klidný temperament, vysoká kvalita masa, podíl narozených dvojčat).

4.2 Základní parametry chovného cíle

4.2.1. Produkční ukazatelé

Dobrá reprodukce a plodnost je u všech masných plemen skotu rozhodujícím předpokladem ekonomiky chovu. Na jejích výsledcích, vyjádřených v konečné fázi počtem živě narozených telat, se podílejí stejnou měrou obě pohlaví, tedy jak plemence, tak plemenci. Objektivním kritériem hodnocení plodnosti je především počet zabřezlých plemenic a počet živě narozených telat na 100 krav základního stáda. Kromě genetických předpokladů je však reprodukce v nemalé míře ovlivněna i dalšími činiteli jako je zdravotní stav, úroveň výživy zvířat a způsob jejich odchovu. Pro

rentabilitu chovu je nutné odchovat alespoň 95 telat na 100 krav základního stáda při mezidobí kolem 365 dní. K zajištění dostatečného počtu zvířat pro účely čistokrevné plemenitby i užitkového křížení je nezbytné využívat všechny dostupné způsoby reprodukce, které vyhovují systému chovu masných plemen.

4.2.1.1. Plemenice

- počet odchovaných telat na 100 krav základního stáda - minimálně 90
- hodnocení obtížnosti porodů vyjádřené procentem snadných porodů podle platné metodiky KUMP - min. 85 %; 6 % porodů dvojčat (probíhá výzkumný program (INRA) ve kterém bylo dosaženo 25 % porodů dvojčat)
- věk při 1. otelení by neměl být vyšší než 40 měsíců. I když růstová schopnost mladých zvířat umožňuje jejich zařazení do reprodukce již ve věku okolo 18 měsíců, doporučuje se první připouštění jalovic až ve věku 24 až 28 měsíců
- průměrná délka mezidobí – 360 až 400 dnů, při hodnocení tohoto ukazatele je třeba zohlednit využití embryotransferu

4.2.1.2. Plemenní býci

- býci v inseminaci - hodnocení dle indexu plodnosti
- býci v přirozené plemenitbě - počet plemenic v závislosti na délce připouštěcího období na základě podkladů KUMP, případně centrální evidence
- hodnocení průběhu porodu a hmotnosti telat při narození - na základě výsledků KUMP

4.2.2. Růstová schopnost

Kontrola užitkovosti masných plemen je základním prostředkem při šlechtění a zajišťuje důsledné naplnění selekčního i šlechtitelského programu.

Systém zjišťování hmotností je prováděn na základě „Metodiky kontroly užitkovosti skotu bez tržní produkce mléka“.

a) **hodnocení růstové schopnosti** – hmotnost ve 120, 210 a 365 dnech

b) **výkrmová schopnost a jatečné výsledky** - pro hodnocení tohoto ukazatele je třeba využívat výsledky porážek a klasifikace zvířat pomocí SEUROP a jejich evidence v rámci CE

4.3. Hodnocení exteriéru

Hodnocení zevnějšku provádějí inspektoři ČSCHMS dle „Metodiky popisu a hodnocení zevnějšku masných plemen skotu“ a je evidováno v databázi KUMP ČSCHMS. S výsledkem hodnocení zvířete je chovatel seznamován prostřednictvím tiskové sestavy, která obsahuje identifikační údaje zvířete a chovatele, bodové hodnocení jedince, výšku v kříži, hmotnost v den vážení, jméno hodnotitele a datum provádění bonitace. Při hodnocení je nutné věnovat stejnou pozornost znakům rustikálnosti a způsobilosti k chození, stejně jako znakům masné užitkovosti, přičemž současnou úroveň uvedených znaků je vhodné zachovat. Tělesný rámec je hodnocen na základě tabulkových hodnot pro živou hmotnost a výšku v kříži. Z produkce plemenných zvířat jsou vyloučena zvířata, která vykazují některou vylučující vadu. U býků se požaduje korektní hodnocení končetin.

Hodnoceny jsou tyto kategorie (ve věku):

Telata – ve stupni KU „A“ ve věku 171 – 290 dní, ve stupni „B“ ve věku 90 – 250 dní

Březí jalovice

Krávy - po 3. otelení (na žádost chovatele i v jiném období)

Plemenní býci - při základním výběru

Plemenní býci starší tři let – pouze na žádost chovatele

Součástí lineárního hodnocení zevnějšku je v příloze šlechtitelského programu (v tabulkové části za textem) bodové hodnocení výšky v kříži a hmotnosti pro všechny věkové kategorie.

4.4. Standard plemene

Rouge des prés je robustním plemenem velkého tělesného rámce se silnou kostrou a výborným utvářením těla. Má velmi dobrou životaschopnost a plodnost s vysokým podílem dvojčat (6 %). Zástupci tohoto plemene mají výtečný poměr mezi užitkovostí a konverzí krmiva i vynikající jatečné vlastnosti.

Zbarvení (srst, kůže)

Barva srsti tmavě červená s bílými znaky (červenostřakaté zbarvení).

Červená hlava často s bílým znakem (ve tvaru srdce) na čele.

Bílé dolní (distální) části končetin – beze skvrn.

Ocas a břicho mohou být bílé barvy.

Sliznice světle růžové – tmavé skvrny (šedé, černé) jsou nepřípustné.

Rohy

Krátké a zahnuté (stočené dopředu).

Hlava

Široká s plochým čelem, profil rovný.

Ocas

Hustý.

Tělo

Hluboký široký hrudník.

Záda a bedra široká a dobře osvalená.

Pánevní široká a lehce skloněná.

Silné kosti.

Končetiny

Krátké a dobře pohyblivé.

Vylučující znaky pro zápis do PK

- nevyhovující délka těla (krátké)
- nevýrazné osvalení
- neharmonický výraz
- výrazné odchylky v barvě pláště
- neklidná povaha
- sliznice s pigmentačními skvrnami
- nekorektní či defektní postoje končetin
- genetické defekty

Požadavky plemenného standardu

Průměrná porodní hmotnost býčků 52 kg, jaloviček 49 kg.

Minimální hmotnost jatečně upraveného těla - 380 kg u jalovic (průměr 450 kg) a 400 kg u býků (průměr je 500 kg).

4.5. Cíle šlechtitelského programu

Kategorie	Hmotnost ve věku (kg)		Výška v kříži (cm)
	210 dnů		365 dnů
Býčci	290	485	140
Jalovičky	275	355	130
Kategorie	Hmotnost (kg)		Výška v kříži (cm)
Prvotelky	665		144
Krávy (po 3 otel.)	710		148
Plem. býci nad 3 roky	1000		151

5. Selekční program

Selekční program je soubor opatření, který má za cíl, na základě objektivně zjištěných vlastností zevnějšku, růstové schopnosti a užitkových vlastností, vybírat pro plemenitbu přednostně ta zvířata, jejichž uplatnění v populaci směřuje k naplnění chovného cíle. Jelikož se populace jako celek vyvíjí, mění se průběžně i konkrétní požadavky selekčního programu.

5.1. Matky býků

Matky býků jsou vybírány na základě plemenných hodnot pro průběh porodu, hmotnost při narození, ve 120 a 210 dnech věku a na základě hodnocení zevnějšku a výsledků reprodukce. U plemenných hodnot pro výše uvedené ukazatele se stejný důraz klade na přímý a maternální efekt. Jako matka býků může být podmíněčně zařazena prvotelka, u které nebylo možno zjistit délku mezidobí a rovněž jalovice, která je využita jako dárkyně embryí ještě před svým prvním otelením. Podmínkou ovšem jsou jejich plemenné hodnoty převyšující průměr populace a výběr jejich rodičů podle kritérií pro otce a matky býků. Příslušná kritéria pro výběr matek býků stanovuje a aktualizuje Rada plemenné knihy plemene rouge des prés, a to na základě průměrných výsledků populace, dále také rozhoduje o zařazení plemence mezi matky býků ve sporných případech. Zařazení plemenic do kategorie matek býků není trvalého rázu a je upřesňováno.

Obecné podmínky pro výběr matek býků

- *zápis do plemenné knihy v oddíle A*
- *dobrý zdravotní stav*

5.2. Otcové býků

Otcové býků budou používání především pro záměrné připařování na matky plemenných býků, kde hlavním úkolem bude produkce mladých zvířat se špičkovými vlastnostmi v oblasti masné užitkovosti a exteriéru. Zařazení býka do kategorie otce býků není trvalého charakteru a bude se upřesňovat podle výsledků zjišťovaných v kontrole užitkovosti. Příslušná kritéria pro výběr otců býků stanoví Rada plemenné knihy a to na základě průměrných výsledků populace. Ve sporných případech rozhoduje o zařazení plemeníka mezi otce býků Rada plemenné knihy plemene rouge des prés.

Výběr otců býků je zajišťován z

- *býků inseminačních*
- *býků z přirozené plemenitby*

6. Produkce a výběr býků do plemenitby

6.1. Odchov plemenných býčků

Odchov mladých plemenných býků probíhá na uznaném testačním zařízení (OPB) nebo u chovatele. Kritéria pro výběr býčků do odchovu bude upřesňovat Rada plemenné knihy plemene rouge des prés na základě výsledků populace.

6.1.1. Obecné podmínky pro výběr býčka do odchovu

- Pochází od vybraných rodičů z chovů zapojených do KUMP stupně „A“
- Býček splňuje kritéria pro výběr býčků do odchovu vyhlášené Radou plemenné knihy
- Má ověřen původ v souladu s platnou legislativou
- Zdravý býček odpovídající podmínkám KDZ
- Splňuje standard plemene

6.1.2. Odchov na uznaném testačním zařízení (OPB)

Odchov a zkoušky vlastní růstové schopnosti býků probíhají v uznaném testačním zařízení (na odchovně plemenných býků - OPB). Provoz a podmínky odchovu se řídí dle „Metodiky pro odchov a zkoušky vlastní užitkovosti býků masných plemen skotu“. Zpracování a vyhodnocení výsledků odchovu je prováděno centrálně. Základní výběry býků probíhají zpravidla na OPB.

6.1.3. Odchov u chovatele

Výběry býků u chovatele se řídí pokyny, které pro každý rok vydává ČSCHMS ve spolupráci s Radou plemenné knihy rouge des prés. Výběrů býků se účastní býci, kteří jsou odchováni mimo uznané testační zařízení. Zpracování a vyhodnocení výsledků odchovu u chovatele je prováděno centrálně.

6.2. Selekční kritéria pro výběr býků do plemenitby

6.2.1. Odchov na uznaném testačním zařízení (OPB)

- býček musí odpovídat požadavkům standardu plemene
- selekční kritéria budou upřesňována Radou plemenné knihy (PK) rouge des prés

6.2.2. Odchov u chovatele

- býček musí odpovídat požadavkům standardu plemene
- selekční kritéria budou upřesňována Radou plemenné knihy (PK) rouge des prés

6.2.3. Import býka ze zahraničí

Původ býka musí být doložen dle platné legislativy ČR. Pro zařazení býka do plemenitby v ČR musí být plemeník ohodnocen a vybrán komisí (viz bod 6.3.).

- býček musí odpovídat požadavkům standardu plemene
- selekční kritéria budou upřesňována Radou plemenné knihy (PK) rouge des prés

6.3. Způsob a kritéria pro hodnocení a výběr býků do plemenitby

Býci jsou vybíráni komisí složenou z delegovaných zástupců ČSCHMS a Klubu chovatelů plemene rouge des prés. Členy komise navrhuje a schvaluje Rada plemenné knihy rouge des prés. Ve sporných případech rozhodnutí výběrové komise se bude postupovat dle schváleného reklamačního řádu ČSCHMS. O každém výběru je vyhotoven „výběrový protokol“, který obsahuje zejména:

- místo a datum výběru
- datum narození
- chovatel a majitel býka
- seznam členů komise
- identifikační údaje býka

- výsledek lineárního hodnocení
- výsledek výběru:
 - 1. Vybrán** - do „*Přirozené plemenitby a inseminace*“ (linie ZMA*)
Při hodnocení exteriéru při základním výběru je požadována minimální hodnota 6 bodů v každém z 10 hodnocených ukazatelů (povoleno 1 x 5 bodů za velikost těla).
- do „*Přirozené plemenitby*“ (linie ZMA*)
Ve všech ostatních případech, kdy není splněna podmínka dle bodu 1.
 - 2. Odročen**
 - 3. Vyřazen nebo vyřazen před základním výběrem** (nevybrán do plemenitby)
* zkratka platí až do vyčerpání pořadového čísla ústředního registru uvnitř linie (do čísla 990)
- linie a přidělený registr z ústředního registru plemeníků (linie se přiděluje dle výsledku hodnocení zvířete při základním výběru)
- případně další údaje v souladu s platnou legislativou
Do plemenitby nelze zařadit zvíře, u kterého se projevuje genetická vada nebo je jejím nositelem a dále zvíře s funkčními vadami pohybového aparátu.

7. Testování a posuzování (KUMP)

Testování a posuzování je prováděno dle „Metodiky kontroly užitkovosti skotu bez tržní produkce mléka“. Hodnocení exteriéru je prováděno dle metodiky pro „Lineární popis a hodnocení zevnějšku masných plemen skotu“. Základní metodické postupy testování a posuzování i odhadu plemenné hodnoty stanovuje tento šlechtitelský program.

8. Plemenné hodnoty

Odhad plemenné hodnoty je prováděn pomocí víceznakového animal modelu (individuální model jedince). Podle naměřených hodnot v KUMP je souběžně stanovena plemenná hodnota pro přímý efekt, plemenná hodnota pro maternální efekt a u krav hodnota pro trvalé mateřské prostředí. Vzhledem k tomu, že v kontrole užitkovosti jsou v jednotlivých chovech podchyceni jak kříženci s masnými plemeny, tak i masná plemena, tvoří si tyto jedinci navzájem vrstevníky. Odhad plemenné hodnoty je proto prováděn souběžně jedním výpočtem pro všechna plemena se zohledněním plemenných skupin a heterozního efektu. Způsob, systém a počet vyhodnocovaných ukazatelů v rámci výpočtu plemenných hodnot se může měnit a doplňovat s ohledem na požadavky respektující šlechtitelské postupy definované tímto šlechtitelským programem.

Hodnocené vlastnosti:

- průběh porodu
- hmotnost při narození
- hmotnost ve věku 120 dnů
- hmotnost ve věku 210 dnů
- hmotnost ve věku 365 dnů
- u býků na OPB přírůstek v testu

Způsob hodnocení je popsán modelovou rovnicí, ve které jsou uvedeny efekty genetické a efekty chovatelského prostředí, které ovlivňují naměřenou užitkovost.

Výsledky kontroly dědičnosti jsou publikovány jako plemenné hodnoty (PH) a nebo jako relativní plemenné hodnoty (RPH). Pro stanovení relativní plemenné hodnoty je využívána standardizovaná směrodatná odchylka 10. Pokud neupravuje publikování plemenných hodnot samostatný předpis ČSCHMS, stanovuje základní podmínky pro publikování výsledků kontroly dědičnosti rada PK.

Relativní plemenné hodnoty, které jsou publikovány

Růstová schopnost

- PePP RPH pro průběh porodu a hmotnost při narození v přímém efektu
- PeRu RPH pro růst v přímém efektu
- MePP RPH pro průběh porodu a hmotnost při narození v maternálním efektu
- MeRu RPH pro růst v maternálním efektu
- PrirT RPH pro přírůstek v testu na OPB

Lineární hodnocení

- TR RPH pro tělesný rámec
- KT RPH pro kapacitu těla
- OS RPH pro osvalení
- UT RPH pro užitkový typ

9. Rozsah zjišťování známých vad a zvláštností

Klub chovatelů plemene rouge des prés a ČSCHMS Praha ve spolupráci s útvarem genetiky SVÚ Brno bude uplatňovat taková opatření, která zajistí účinnou eliminaci genetických vad a zvláštností bez významnějšího snížení genetického zisku. Zjišťování známých vad a zvláštností bude realizováno na základě podkladů z útvaru genetiky SVÚ Brno. Přitom bude respektovat postupy realizované v zahraničních populacích. Rozsah sledovaných vad a zvláštností bude rozšiřován podle potřeb v souvislosti se stupněm poznání.

10. Způsob vyhodnocování výsledků šlechtění plemene

Vyhodnocení realizace šlechtitelského programu a porovnání dlouhodobého vývoje vyhodnocuje Rada plemenné knihy plemene rouge des prés ve spolupráci s ČSCHMS. Výsledky zpracovává na základě dat z kontroly užitkovosti ČSCHMS. Zveřejňování je realizováno formou uzávěrky KUMP a je zveřejňováno v tištěné formě i ve formě umožňující dálkový přístup (na webových stránkách ČSCHMS), příp. jinou formou.

11. Obecná ustanovení

Nedílnou součástí tohoto šlechtitelského programu je metodika pro „Lineární popis a hodnocení zevnějšku masných plemen skotu“, „Metodika kontroly užitkovosti skotu bez tržní produkce mléka“, „Metodika pro odchov a zkoušky vlastní užitkovosti býků masných plemen skotu“ a „Řád plemenné knihy rouge des prés“. Sporné případy související s tímto šlechtitelským programem řeší a rozhodnutí vydává Rada plemenné knihy plemene rouge des prés.

v Praze dne 10. 2. 2016

RŮSTOVÉ PARAMETRY

Standard výšky MM

býci ve věku od 6 do 24 měsíců

body	rozpětí	
	min.	max.
1		5,6
2	5,7	6,0
3	6,1	6,4
4	6,5	6,9
5	7,0	7,5
6	7,6	8,0
7	8,1	8,4
8	8,5	8,8
9	8,9	9,2
10	9,3	

jalovice ve věku od 6 do 24 měsíců

body	rozpětí	
	min.	max.
1		4,5
2	4,6	5,1
3	5,2	5,5
4	5,6	5,9
5	6,0	6,5
6	6,6	7,0
7	7,1	7,5
8	7,6	7,9
9	8,0	8,4
10	8,5	

Standard hmotnosti MM

býci ve věku 171 - 290 dnů

body	rozpětí hm. 210 d	
	min.	max.
1		239
2	240	245
3	246	259
4	260	270
5	271	280
6	281	288
7	289	296
8	297	305
9	306	312
10	313	

jalovice ve věku 171 - 290 dnů

body	rozpětí hm. 210 d	
	min.	max.
1		228
2	229	237
3	238	244
4	245	250
5	251	260
6	261	270
7	271	280
8	281	288
9	289	295
10	296	

Standard hmotnosti MM

býci ve věku 291 - 450 dnů

body	rozpětí	
	rozpětí hm. 365 d	
1		397
2	398	419
3	420	439
4	440	459
5	460	472
6	473	482
7	483	495
8	496	510
9	511	530
10	531	

jalovice ve věku 291 - 450 dnů

body	rozpětí	
	rozpětí hm. 365 d	
1		279
2	280	290
3	291	305
4	306	328
5	329	340
6	341	350
7	351	361
8	362	370
9	371	380
10	381	

Standard hmotnosti MM

Býci nad 24 měsíců

věk	1	2	3	4	5	6	7	8	9	10
24	do 540	563	616	695	750	805	884	937	960	
30	620	643	696	775	830	885	964	1017	1040	
36	690	713	766	845	900	955	1034	1087	1110	
42	750	773	826	905	960	1015	1094	1147	1170	
48	790	813	866	945	1000	1055	1134	1187	1210	

Plemenice nad 15 měsíců

věk	1	2	3	4	5	6	7	8	9	10
15	do 283	312	340	381	410	439	480	508	537	
16	299	327	355	396	425	454	495	523	552	
17	314	342	370	411	440	469	510	538	567	
18	329	357	385	426	455	484	525	553	582	
19	344	372	400	441	470	499	540	568	597	
20	359	387	415	456	485	514	555	583	612	
21	374	402	430	471	500	529	570	598	627	
22	389	417	445	486	515	544	585	613	642	
23	404	432	460	501	530	559	600	628	657	
24	419	447	475	516	545	574	615	643	672	
25	434	462	490	531	560	589	630	658	687	
26	449	477	505	546	575	604	645	673	702	
27	464	492	520	561	590	619	660	688	717	
28	479	507	535	576	605	634	675	703	732	
29	494	522	550	591	620	649	690	718	747	
30	509	537	565	606	635	664	705	733	762	
36	524	552	580	621	650	679	720	748	777	
42	539	580	595	636	665	694	735	750	792	
48	554	595	610	651	680	709	750	765	807	
54	569	610	625	666	695	724	765	780	822	
60	584	625	640	681	710	739	780	795	837	
72	599	640	655	696	725	754	795	810	852	

OBRAZOVÁ PŘÍLOHA ŠLECHTITELSKÉHO PROGRAMU



Rouge des prés (Maine-Anjou)



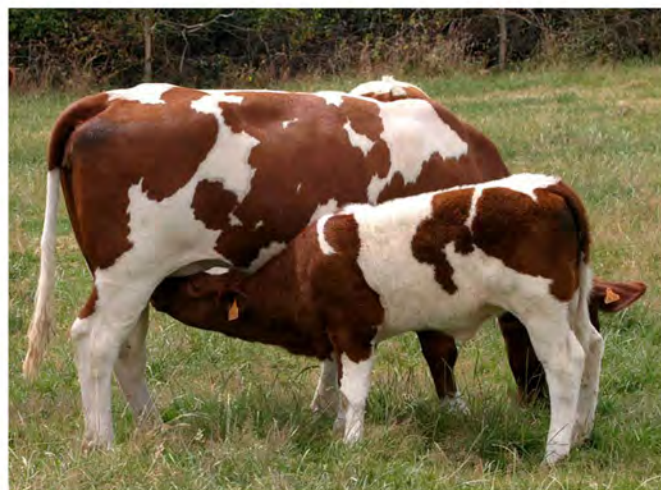
plemenný býk



mladý plemenný býk



kráva



kráva s teletem



mladý býček



tele