

Hnízdní podpora dutinových dravců a sov v horských oblastech 1991 - 2019

| | | |
|------------------------|---------------------------|--------------------|
| Královéhradecko | 536 km² | (1978-1994) |
| Jizerské hory | 800 km ² | (od r. 1991) |
| Krkonoše | 500 km ² | (od r. 1991) |
| Broumovsko | 34 km ² | (od r. 2010) |
| Orlické hory | 200 km ² | (od r. 2007) |

Lesní správy LČR
Správa KRNP
SCHKO Broumovsko
SCHKO Orlické hory
Správa lesů KCM

... **obnova populací dutinových dravců a sov**
... **dosažení nosné kapacity prostředí**

Hlavní druhy specializovaných dutinových dravců a sov

Poštolka obecná (*Falco tinnunculus*)

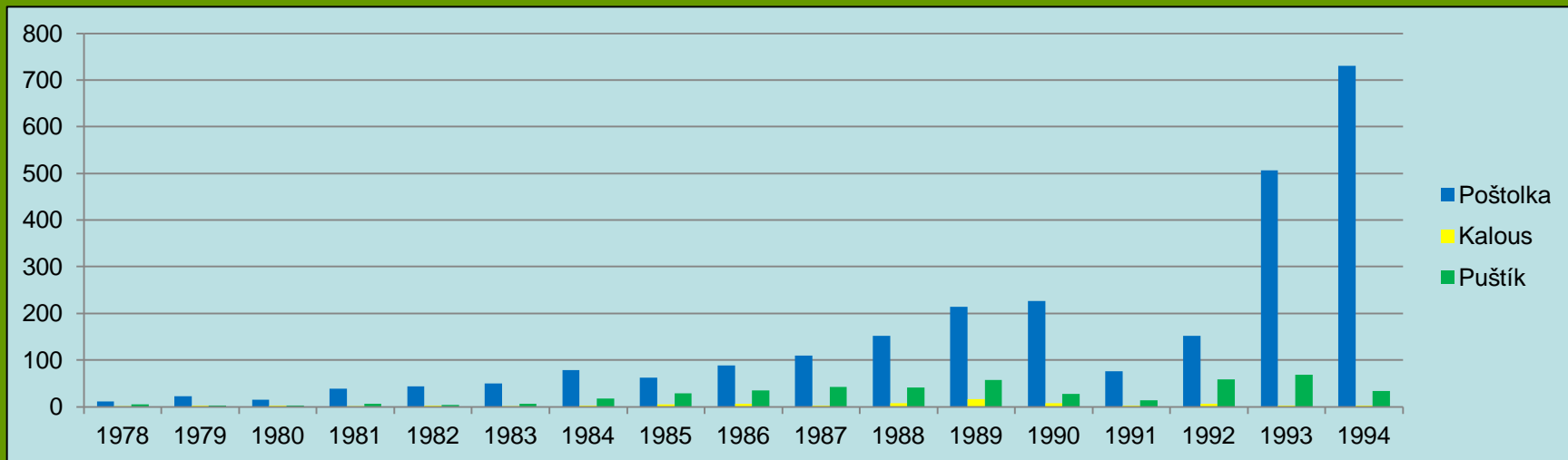
Kalous ušatý (*Asio otus*)

Puštík obecný (*Strix aluco*)

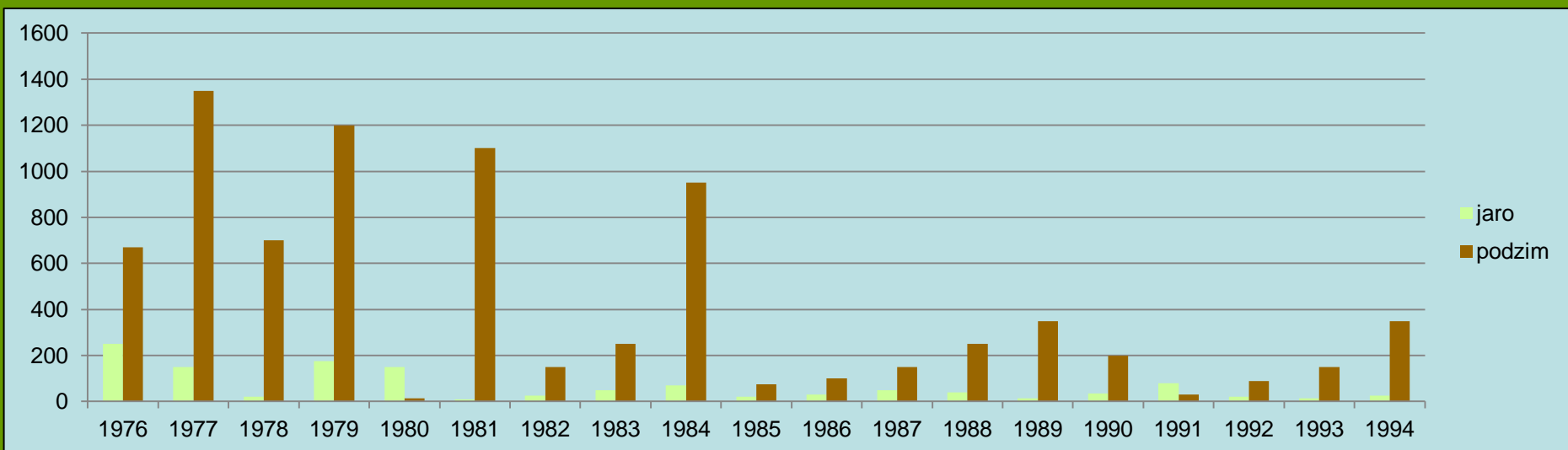
Sýc rousný (*Aegolius funereus*)



Vývoj početnosti budkové populace dutinových dravců a sov na Královéhradecku



Schema vývoje početnosti populace hraboše polního ve sledovaném lučním porostu Královéhradecka



**Průměrná spotřeba kořisti jednotlivými druhy predátorů za období v ex./km²
na Královéhradecku v letech 1984 – 1994
(za přítomnosti početné budkové populace)**

| | jaro | léto | podzim | zima |
|---------------------------|-------------|-------------|---------------|-------------|
| • migrující dravci | 90 | 0 | 0 | 180 |
| káně lesní | 90 | 540 | 540 | 1080 |
| moták pochop | 13 | 67 | 0 | 0 |
| poštolka obecná | 450 | 1575 | 1575 | 450 |
| kalous ušatý | 18 | 108 | 108 | 18 |
| puštík obecný | 54 | 216 | 216 | 54 |
| sova pálená | 27 | 216 | 216 | 27 |
| sýček obecný | 18 | 144 | 144 | 18 |
| CELKEM | 760 | 2866 | 2799 | 1827 |

Káně lesní (*Buteo buteo*)

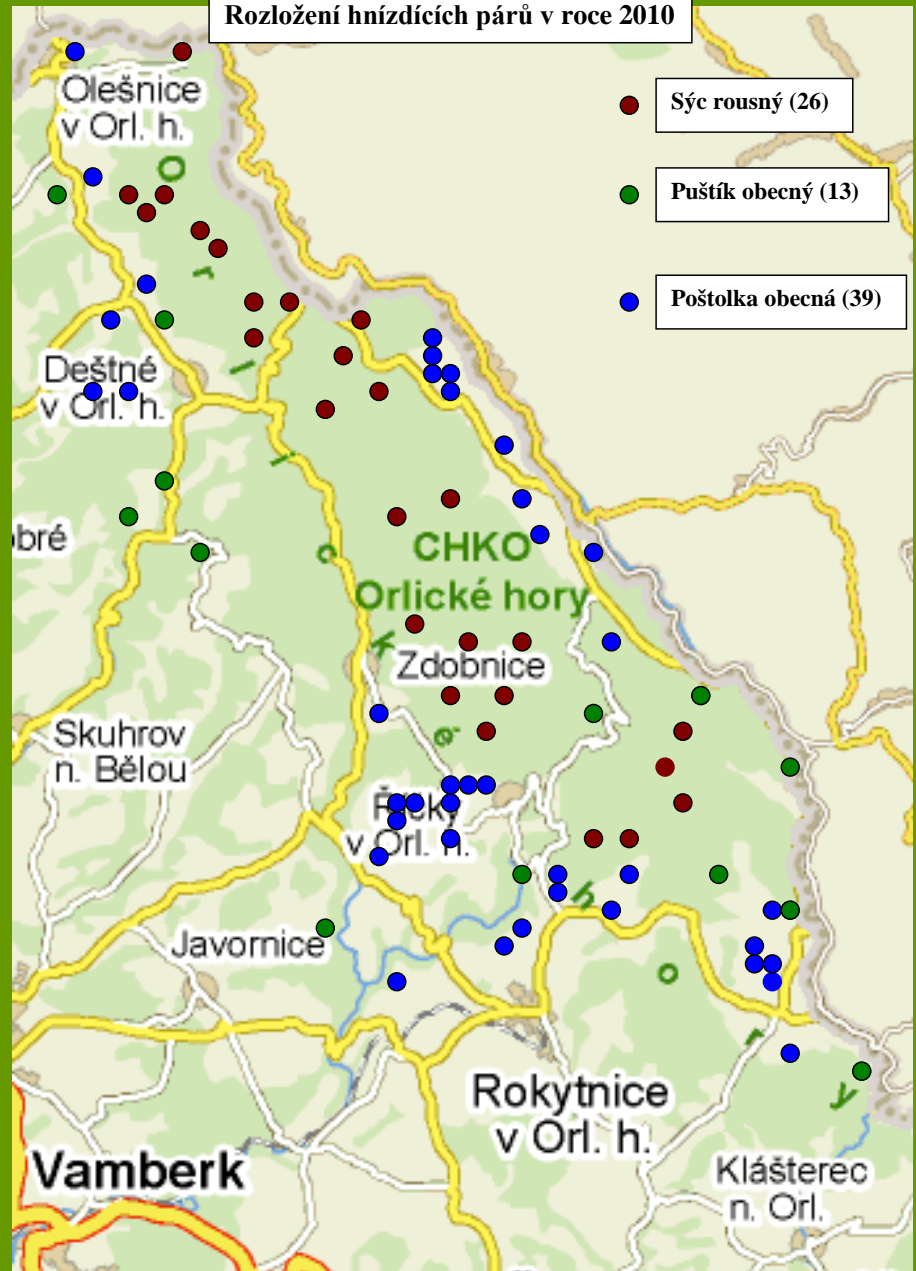


Vývoj hnízdní populace dutinových dravců sov v CHKO Orlické hory

Rozložení hnízdicích párů v roce 2007



Rozložení hnízdicích párů v roce 2010



Hnízdní budky pro poštolku obecnou

350-1410 m n.m.v.

Jizerské hory: 130 ks (0,28 ks/km² otevřené zemědělské krajiny)

Krkonoše : 132 ks (0,96 ks/km² horských luk a zem. krajiny)

Orlické hory: 150 ks (3,00 ks/km² horských luk a zem. krajiny)

Broumovsko: 40 ks (3,64 ks/km² horských luk a zem. krajiny)

průměrná hustota hnízdicích párů: 0,27 - 0,58 páru/km²

hustota hnízdicích párů v maximu: 3,36 páru/km²

maximální lokální hustota: 5,00 páru/km²



Umístění budek pro poštolky a kalouse



Foto: Miroslav Ryšán



Foto: archiv ZO ČSOP Břeclav

Hnízdní budky pro puštíky obecné

390-820 m n.m.v.

Jizerské hory: 79 ks (0,25 ks/km² ostatních ploch)
Krkonoše: 66 ks (0,48 ks/km² ostatních ploch)
Orlické hory: 77 ks (0,51 ks/km² ostatních ploch)
Broumovsko: 24 ks (1,00 ks/km² ostatních ploch)
průměrná hustota hnízdících párů: 0,20 páru/km²
hustota hnízdících párů v maximu: 0,33 páru/km²
maximální lokální hustota (OH) 0,45 páru/km²



Hnízdní budky pro sýce rousné

(350) 540-1460 m n.m.v.

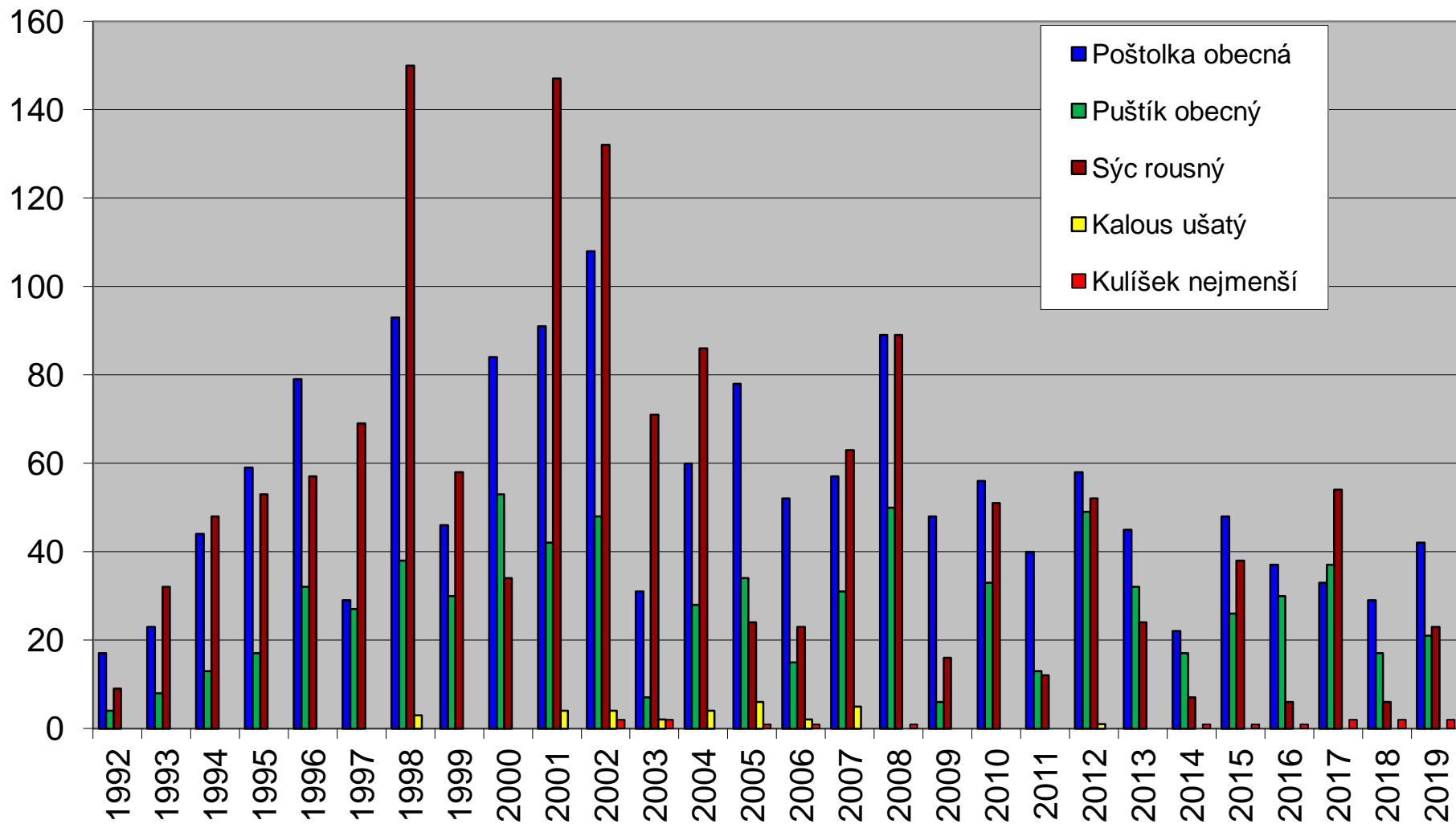
Jizerské hory: 573 ks (2,13 ks/km² lesní plochy)
Krkonoše: 503 ks (1,39 ks/km² lesní plochy)
Orlické hory: 252 ks (1,68 ks/km² lesní plochy)
Broumovsko: 109 ks (4,54 ks/km² lesní plochy)
průměrná hustota hnízdících párů: 0,11 páru/km²
hustota hnízdících párů v maximu: 0,53 páru/km²
maximální lokální hustota: 1,80 páru/km²



Vývoj a fluktuace populací usazovaných dravců a sov

(podle hnízdících párů)

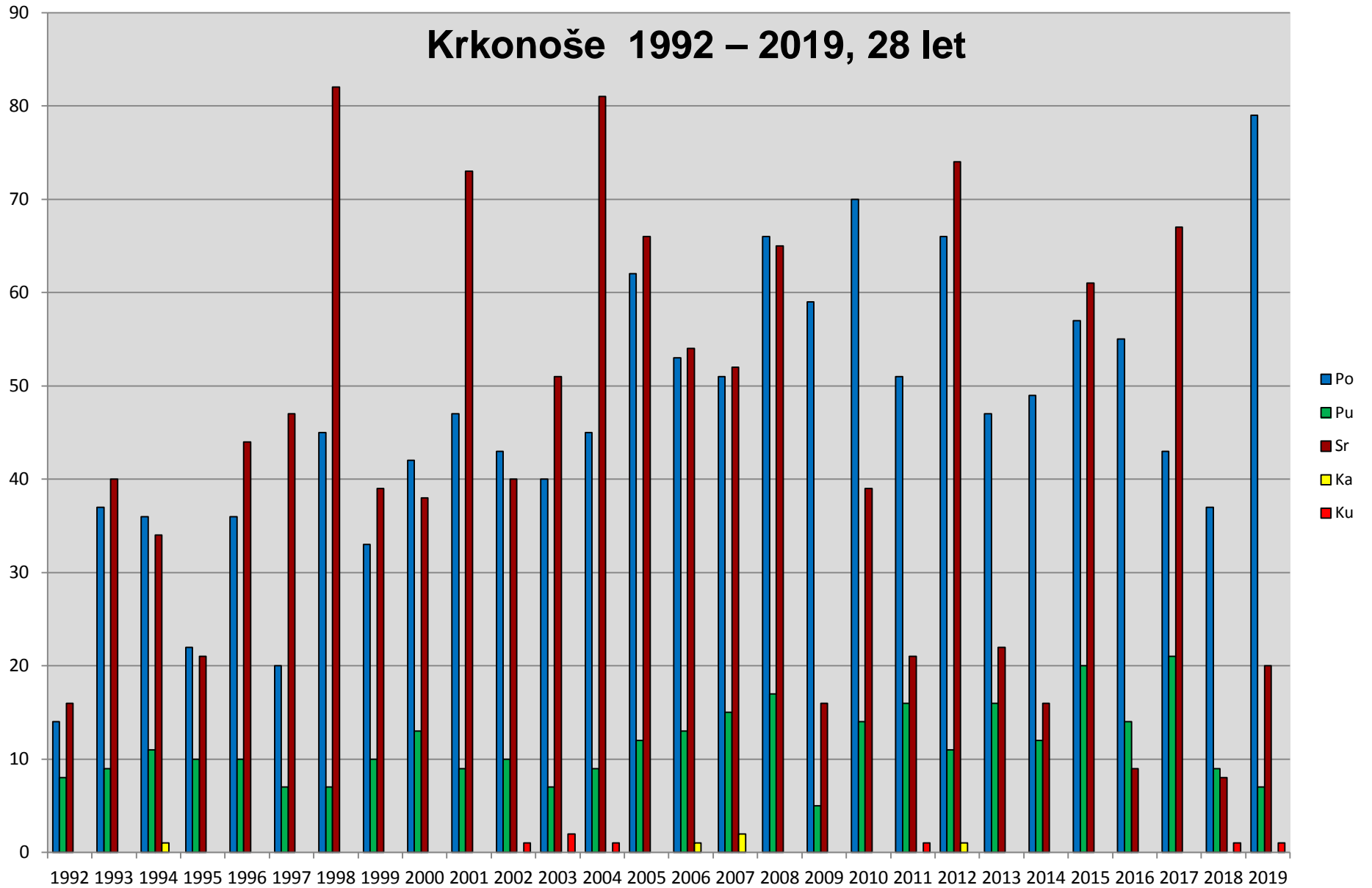
Jizerské hory 1992 – 2019, 28 let



Vývoj a fluktuace populací usazovaných dravců a sov

(podle hnízdicích párů)

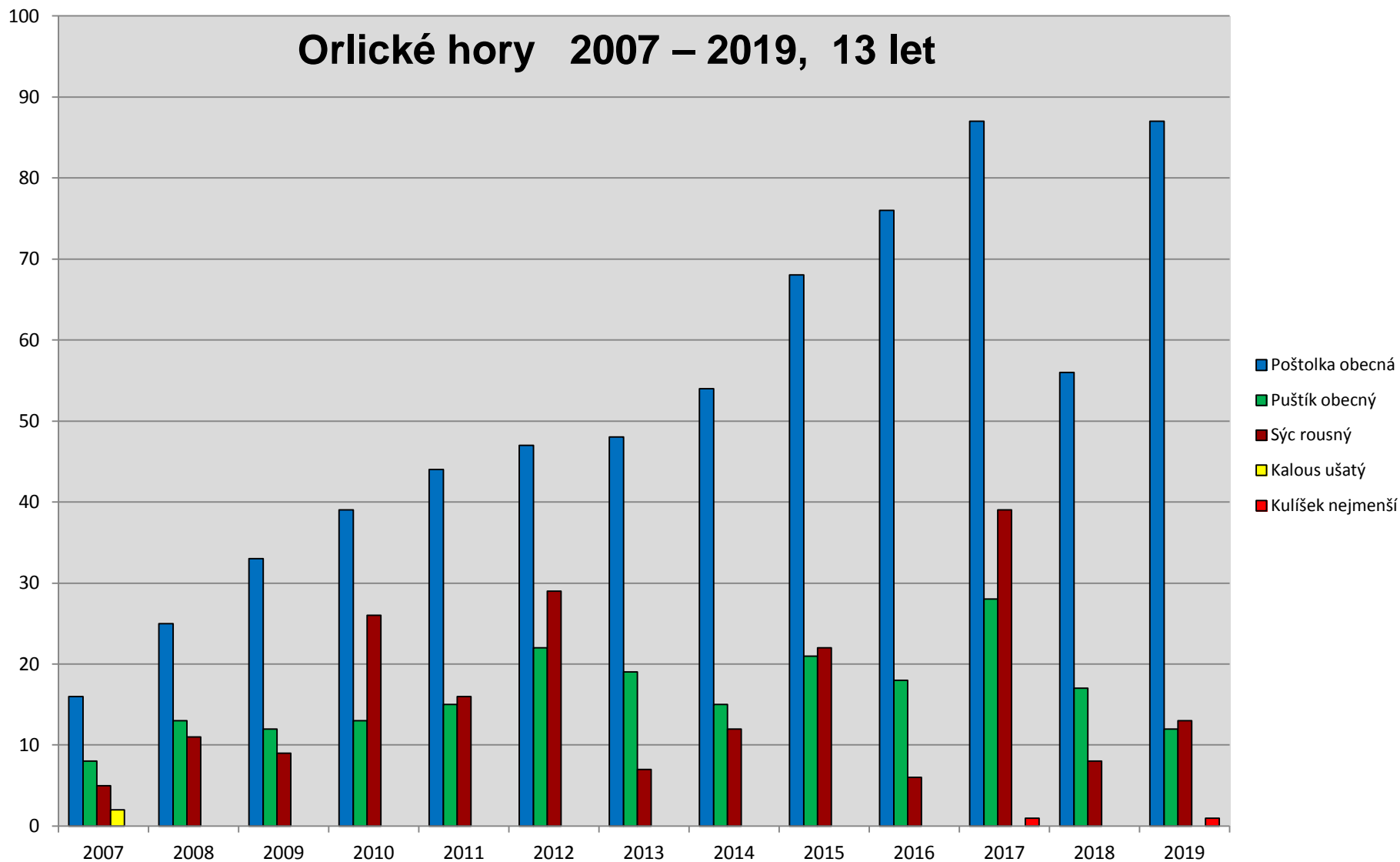
Krkonoše 1992 – 2019, 28 let



Vývoj a fluktuace populací usazovaných dravců a sov

(podle hnízdících párů)

Orlické hory 2007 – 2019, 13 let

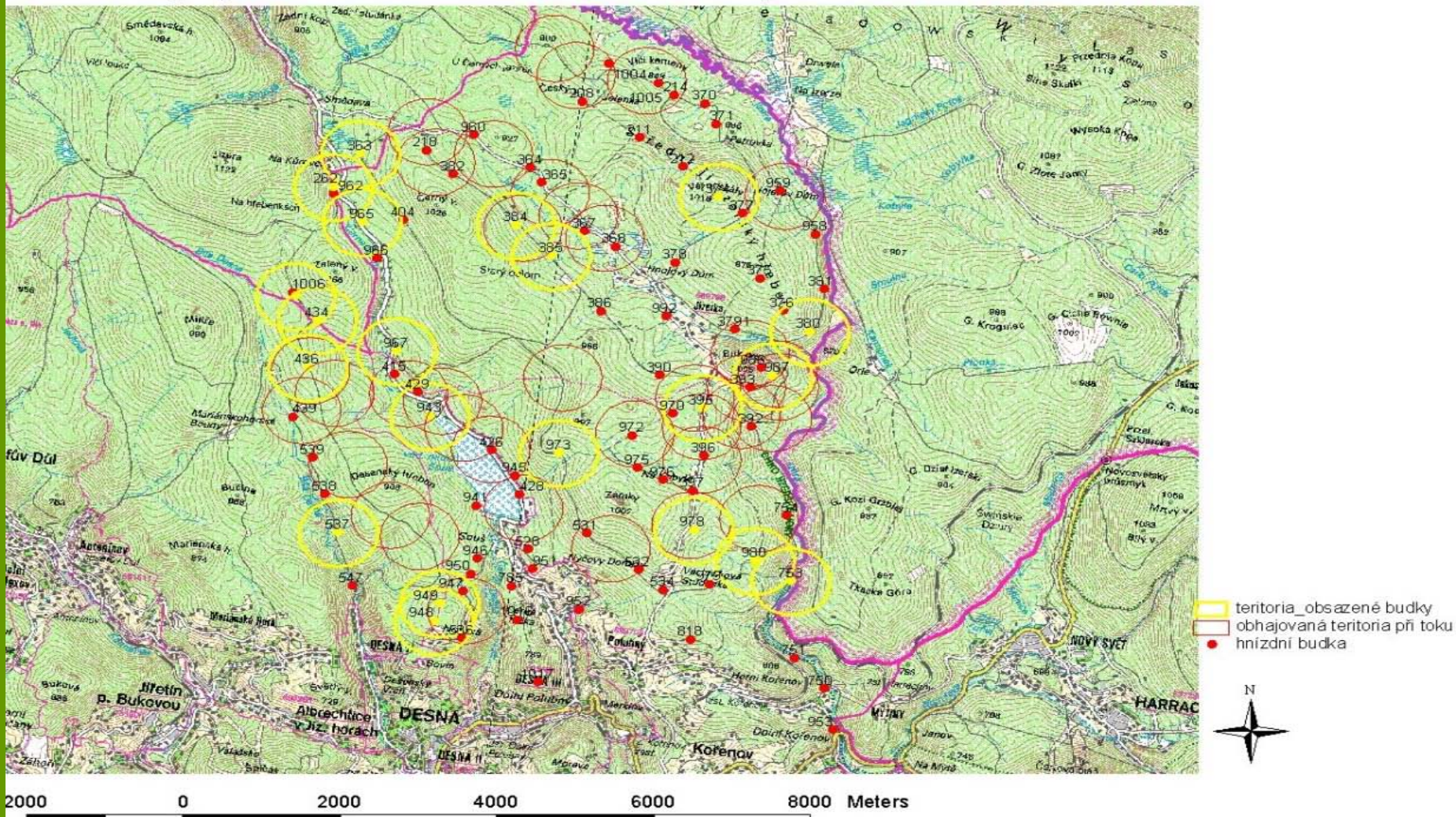


Posuzování hustoty populace sýce rousného (mgr. Jitka Thelenová)

...sledovaná část PO Jizerské hory o ploše 5000 ha:

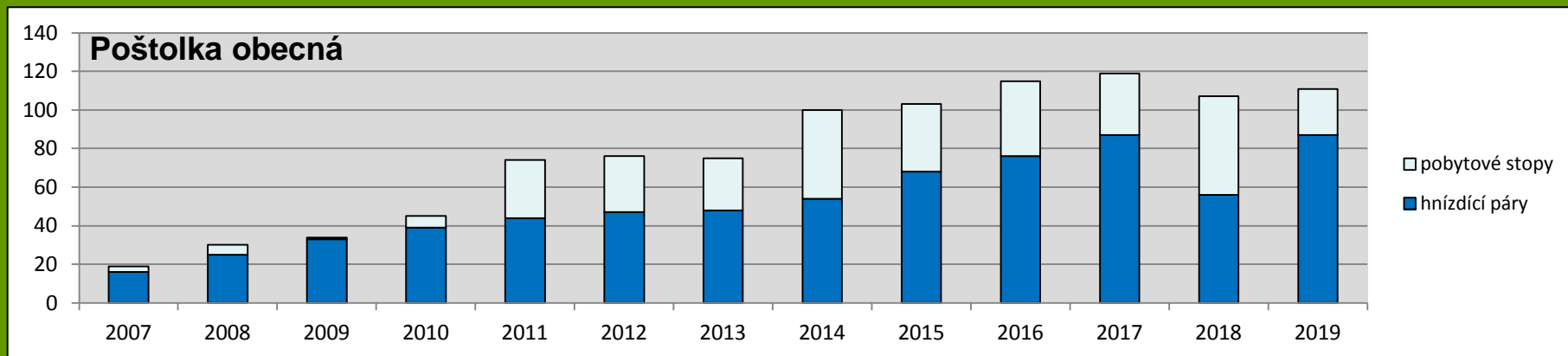
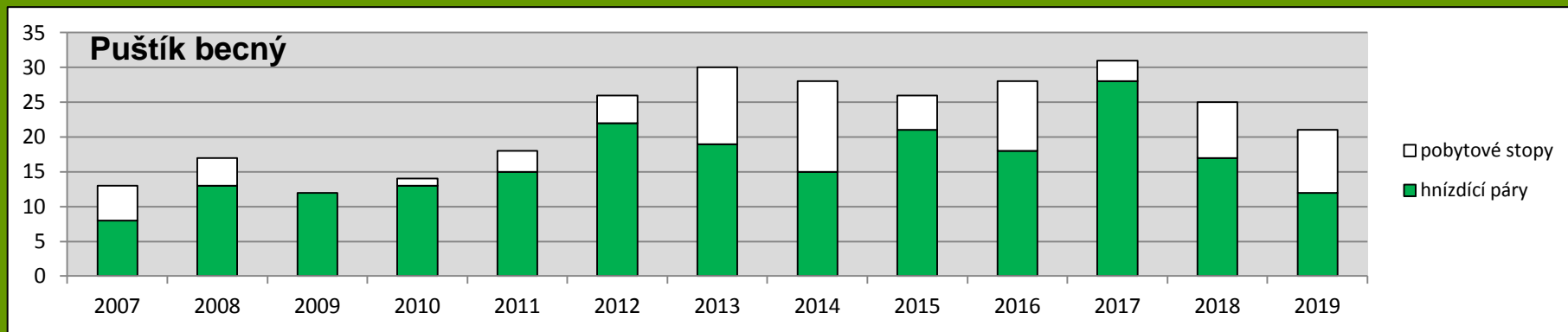
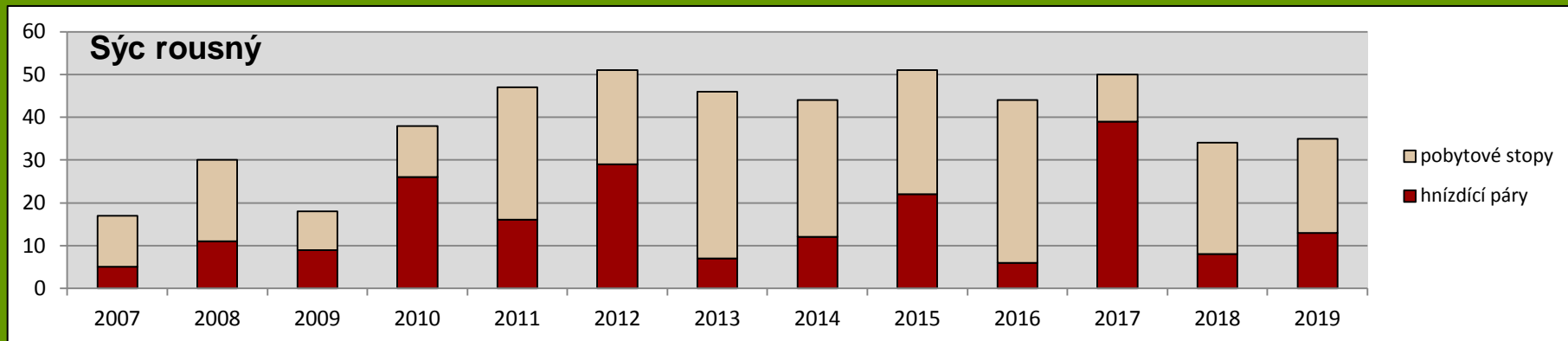
- v roce 2007 při obhajování teritoria evidováno 6 samců (zahnízdilo 5 párů, tj. 0,10 páru / km²)
- v roce 2008 39 samců (zahnízdilo 21 párů, tj. 0,42 páru / km²)
- v roce 2009 5 samců (zahnízdily 2 páry, tj. 0,04 páru / km²)

Monitoring sýce rousného v PO Jizerské hory v roce 2008



Vývoj hnízdící a nehnízdící části budkových populací

(podle hnízdících párů a pobytových stop v budkách) – příklad Orlických hor



Rozdělení životního prostoru budkové populace dravců a sov v horských oblastech

Sýc rousný

- lesní prostředí i otevřené plochy
ve výškovém pásmu nad 700 m n.m.v.
(velikost populace: 250 – 300 párů)

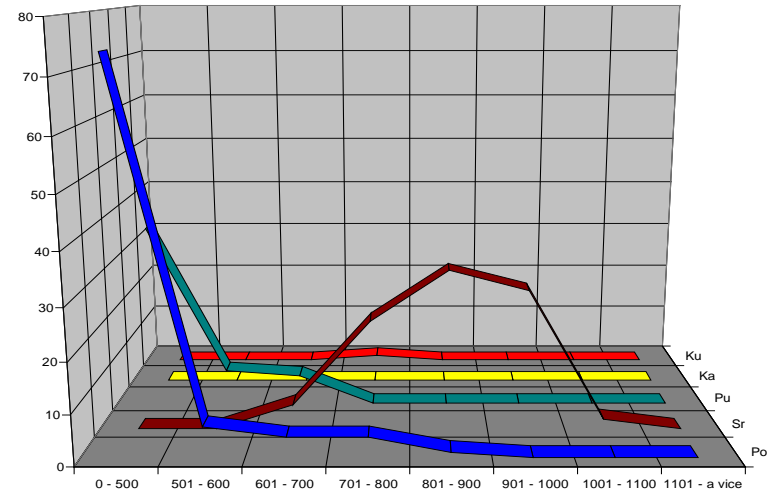
Pušík obecný

- lesní prostředí a jeho okraje
ve výškovém pásmu do 700 m n.m.v.
(velikost populace: 40 – 70 párů)

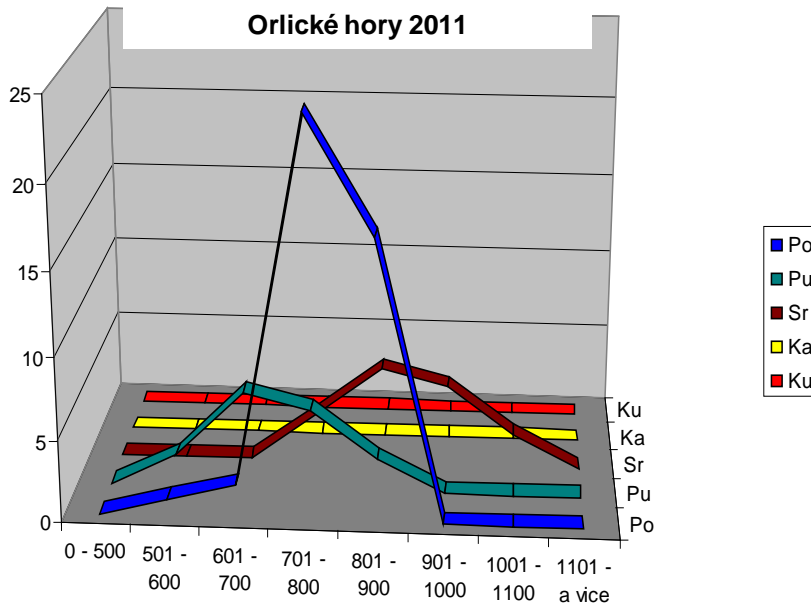
Pošťolka obecná

- hnízdí v zemědělské krajině nižších poloh,
loví ve všech výškových pásmech včetně imisních holin
(velikost populace: 120 - 200 párů)

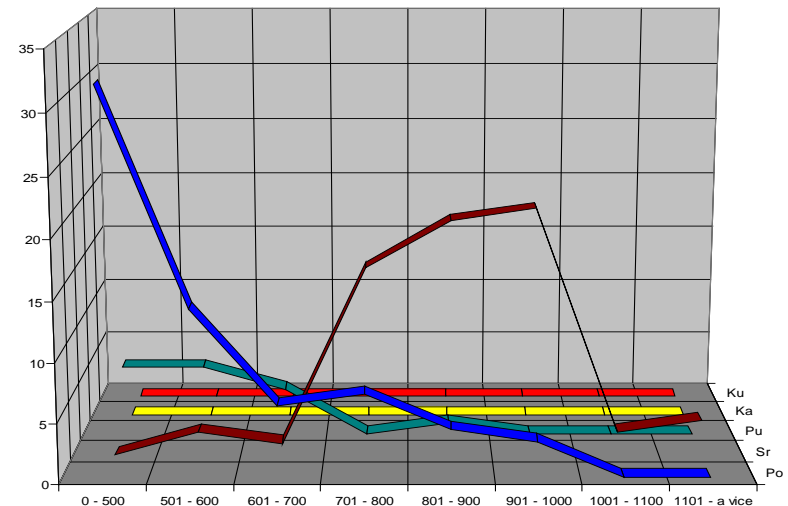
Jizerské hory - dravci a sovy 2008
Obsazení budek v nadmořských výškách



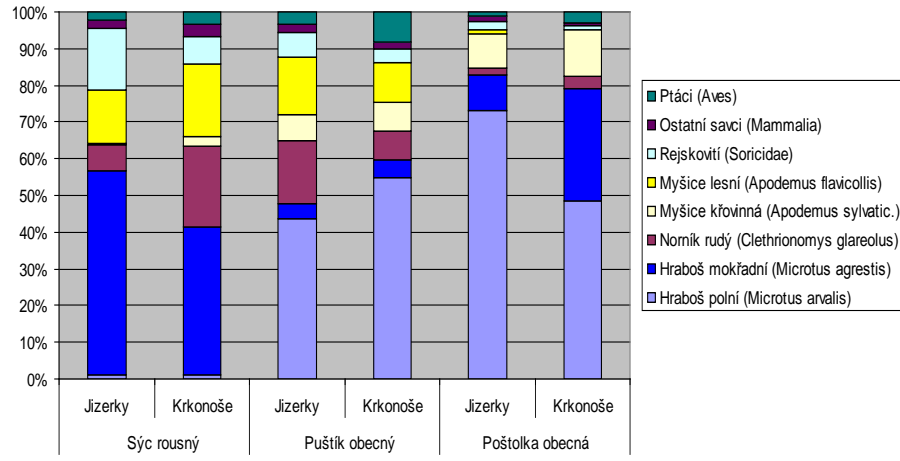
Orlické hory 2011



Krkonoše 2008
Obsazení budek v nadmořských výškách



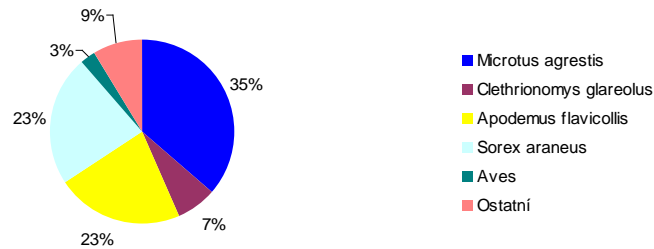
Rozdělení potravních nik mezi sýcem rousným, puštíkem obecným a poštolkou obecnou



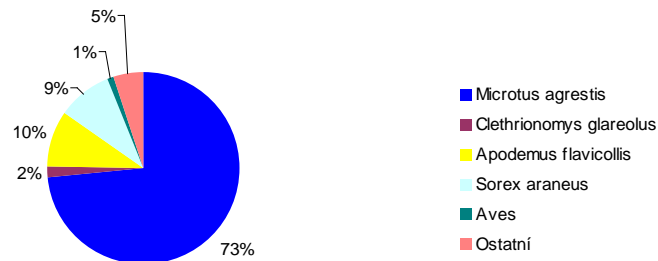
Skladba kořisti sledovaných druhů v Jizerských horách a Krkonoších byla prověřena rozbořem vývržků a zbytků na hnízdech hnízdicích párů. (n = celkem 22.225 položek)



Složení potravy sýce rousného v roce 2001



Složení potravy sýce rousného v roce 2002

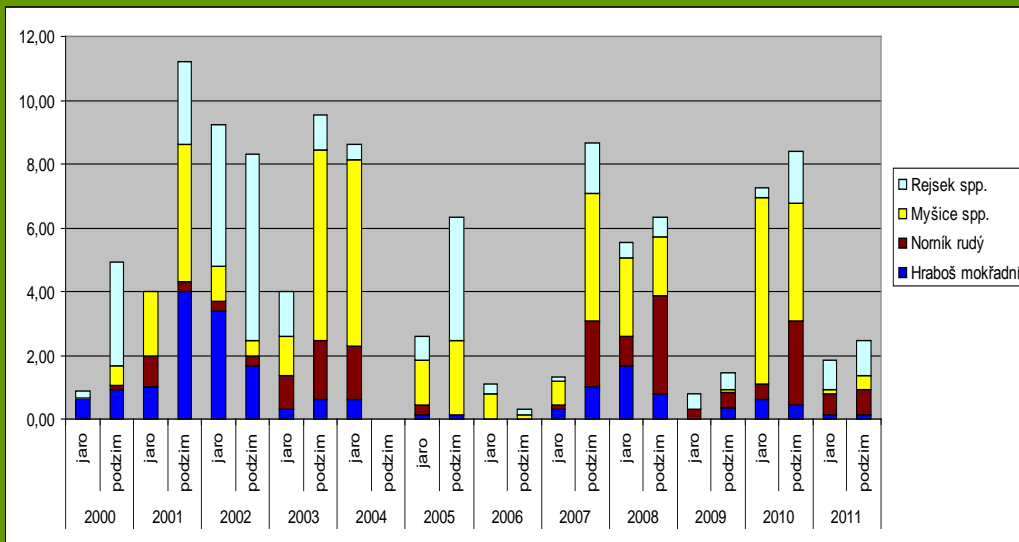


Reprodukční vazba sýce rousného na hustoty společenstva drobných savců

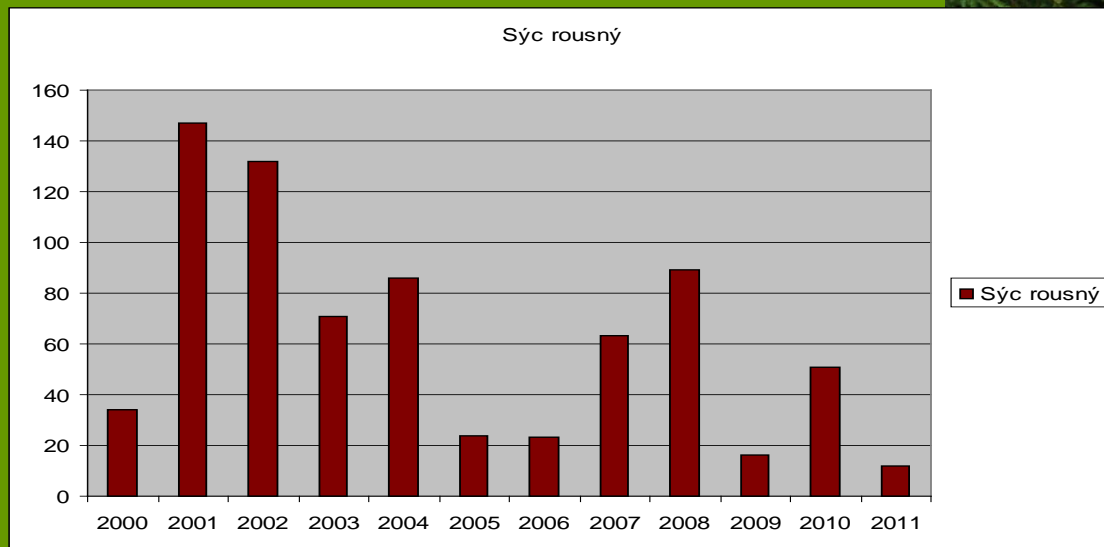
nabídka základní kořisti v lesním prostředí Jizerských hor

... populační hustoty drobných savců určují počty a prostorové rozložení hnízdících párů i jejich reprodukční úspěšnost

... limitní hranice pro zahnízdění se pohybuje kolem 20 jedinců drobných savců / ha plochy



vývoj počtu hnízdících párů sýce rousného v Jizerských h.



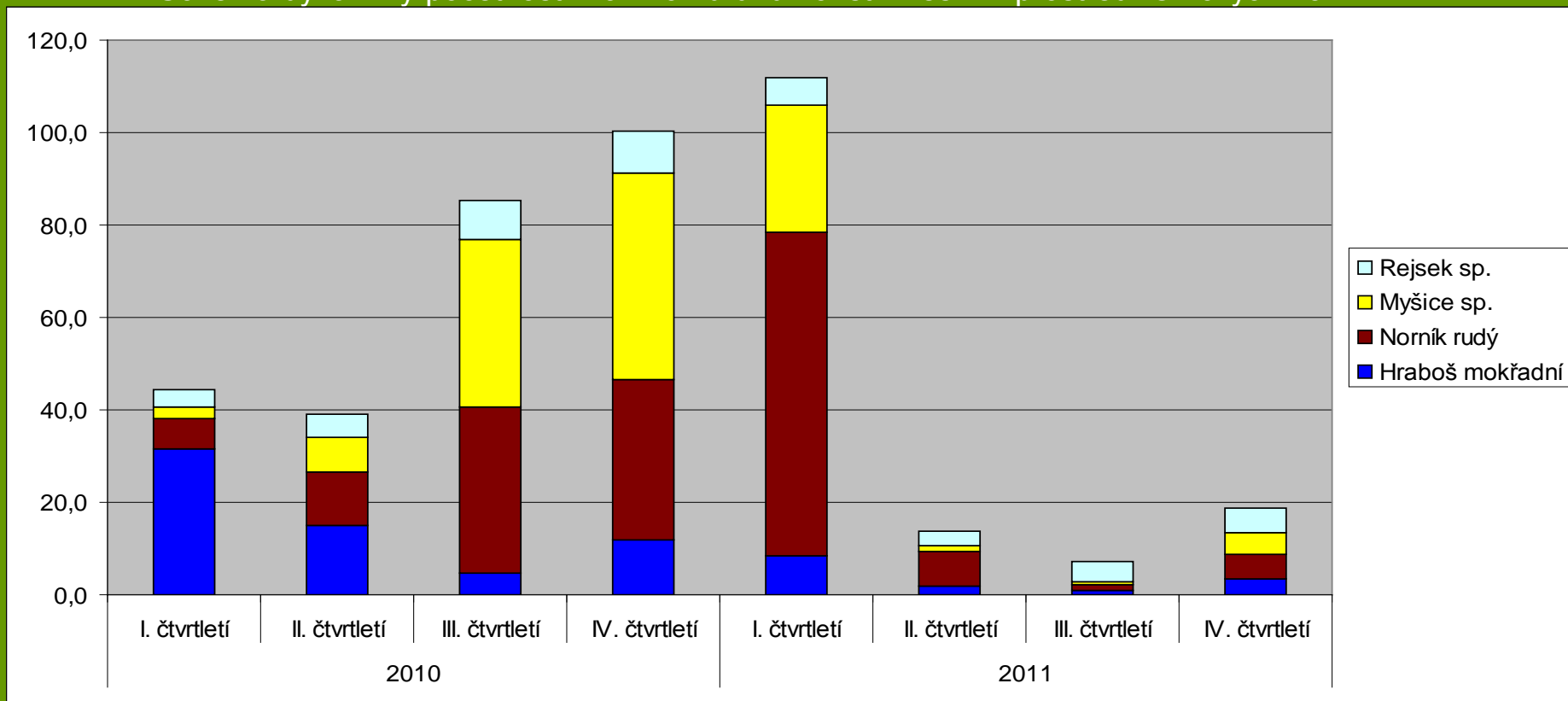
...při nedostatku kořisti

- oslabení hlasové aktivity
- ani u tokajících párů neprobíhá hnízdění
- jsou opuštěny snůšky
- dochází ke kronismu a kainismu

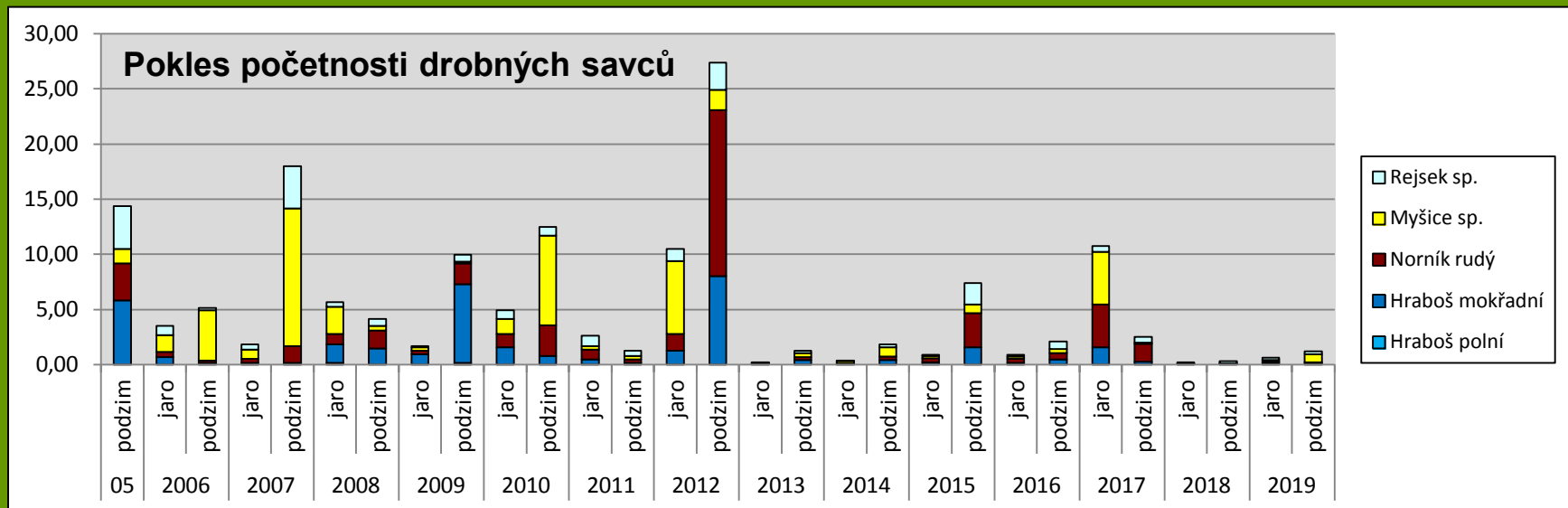
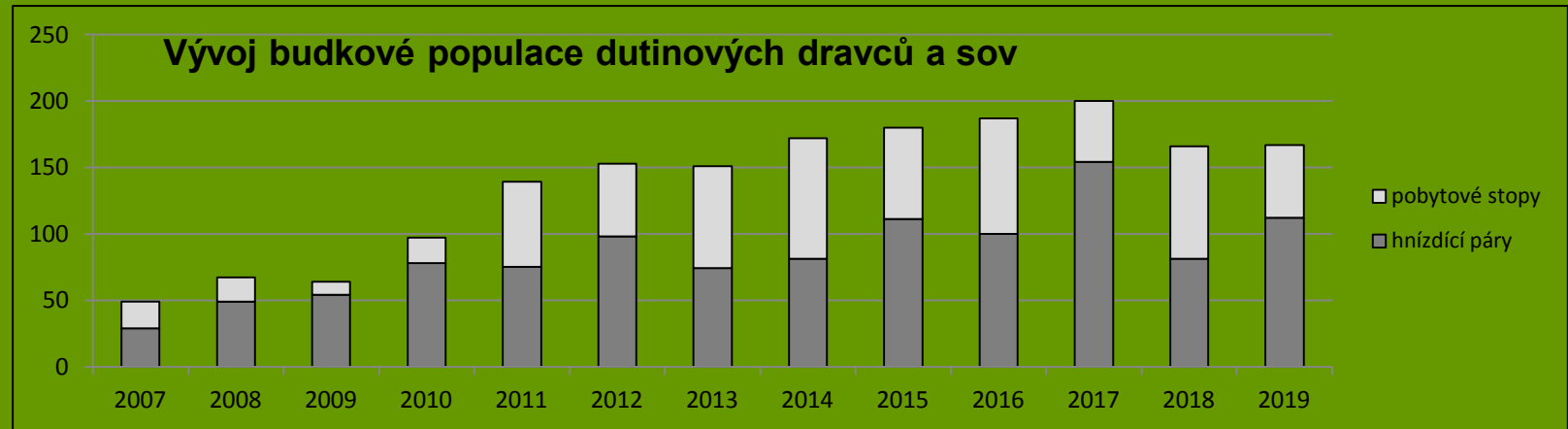
Reakce sýce rousného na vývoj hustoty kořisti v průběhu vegetačních sezon 2010 - 2011

| | Jizerské hory | | Krkonoše | | Orlické hory | |
|--|---------------|------|----------|------|--------------|------|
| | 2010 | 2011 | 2010 | 2011 | 2010 | 2011 |
| První vlna hnízdění (konec IV. - počátek VI. měs.) | 39% | 100% | 51% | 100% | 62% | 100% |
| Druhá vlna hnízdění (konec VI. - VII. měsíc) | 61% | 0% | 49% | 0% | 38% | 0% |

Schema dynamiky početnosti hlavních druhů kořisti v lesním prostředí Orlických hor



Ustálení fluktuační i oscilační u populací drobných zemních savců po vystupňování predačního tlaku v lesním prostředí Orlických hor



pro snížení škod na výsadbách dřevin je podstatné omezení početnosti hrafoše mokřadního

Ztráty v průběhu hnízdění sýce rousného (JH + OH)

| | v roce 2008 | | v roce 2009 | | v roce 2010 | | v roce 2011 | |
|---|-------------|------------|-------------|------------|-------------|------------|-------------|------------|
| | JH | OH | JH | OH | JH | OH | JH | OH |
| <u>- celkové ztráty</u> | <u>51%</u> | <u>27%</u> | <u>69%</u> | <u>67%</u> | <u>38%</u> | <u>23%</u> | <u>58%</u> | <u>75%</u> |
| - pokles potravní nabídky, opušt'. hnízda, kronismus | 22 % | 9% | 56 % | 67% | 16 % | 15% | 25% | 50% |
| - predace kunou | 17 % | 9% | 13 % | 0% | 14 % | 8% | 25% | 19% |
| - vyrušování člověkem | 7 % | 9% | 0 % | 0% | 5 % | 0% | 0% | 6% |
| - ostatní ztráty | 5 % | 0% | 0 % | 0% | 3 % | 0% | 8% | 0% |



A photograph of three young owls perched on a pine branch at night. The owls are dark brown with large, bright yellow eyes. They are surrounded by dense, green pine needles. The background is dark, suggesting a nighttime setting. The owls are looking directly at the camera.

Přejeme zdravou krajinu a hezké zážitky v naší přírodě